



## บทสรุปสำหรับผู้บริหาร

รายละเอียดสถานการณ์ด้านเศรษฐกิจและแรงงานของจังหวัดตราด ไตรมาส ๔ ปี ๒๕๕๔ สรุปได้ดังนี้

### ภาวะเศรษฐกิจและภาวะการคลังจังหวัดตราด

จังหวัดตราดมีโครงสร้างเศรษฐกิจ ปี ๒๕๕๓ ขึ้นกับภาคการเกษตร กรรม การล่าสัตว์และการป่าไม้ สาขาประมง และ ภาคนอกเกษตร ได้แก่ สาขาการขายส่ง การขายปลีก การซ่อมแซมยานยนต์ ของใช้ส่วนบุคคลและของใช้ในครัวเรือนเป็นสำคัญ ซึ่งมีสัดส่วนโครงสร้าง ณ ราคาประจำปีในอัตราร้อยละ ๒๕.๘๓ ร้อยละ ๒๐.๗๐ และร้อยละ ๙.๓๙ ตามลำดับ

ภาวะเศรษฐกิจของจังหวัดตราดในเดือน พฤศจิกายน ๒๕๕๔ โดยรวมหดตัวลงเมื่อเทียบกับเดือนเดียวกันของปีที่ผ่านมาและหดตัวลงจากเดือนก่อนหน้า ซึ่งเมื่อพิจารณาภาวะเศรษฐกิจของจังหวัด **ด้านอุปทาน** พบว่า ปริมาณผลผลิตในด้านประมงหดตัวลง จากการลดลงของปริมาณผลผลิตกุ้งขาว เนื่องจากสภาพอากาศที่เย็นลง ทำให้กุ้งเจริญเติบโตได้ช้า ปริมาณผลผลิตจึงออกสู่ตลาดลดลง นอกจากนี้ยังพบว่า ยางพาราซึ่งเป็นพืชเศรษฐกิจหลักของจังหวัดชะลอตัวลง โดยปัจจัยสำคัญมาจากในเดือนนี้เป็นช่วงเข้าสู่ฤดูหนาวและมีลมพัดแรง ส่งผลให้น้ำยางแห้งเร็ว เกษตรกรบางรายที่ขายน้ำยางจึงเปลี่ยนเป็นขายเศษยางแทน ประกอบกับอุปสงค์ภายในประเทศที่ลดลงจากการหยุดผลิตของโรงงานรถยนต์หลายแห่ง จึงทำให้ผลผลิตยางพาราออกสู่ตลาดลดลง สำหรับปริมาณผลผลิตด้านปศุสัตว์หดตัวลง จากการลดลงของปริมาณผลผลิตสุกรและไก่เนื้อเป็นสำคัญ เนื่องจากเกษตรกรประสบปัญหาในระบบการผลิตและจากสภาพอากาศแปรปรวนมีผลกระทบต่อการเลี้ยง นอกจากนี้ ปัญหาอุทกภัยที่เกิดขึ้นในประเทศทำให้ระบบการขนส่งสินค้าทำได้ไม่สะดวก ด้านการผลิตนอกภาคการเกษตรของจังหวัดปรับตัวดีขึ้น ปัจจัยสำคัญมาจากการผลิตในด้านอุตสาหกรรมที่ขยายตัวเพิ่มขึ้นหลังจากที่หดตัวต่อเนื่องจาก ๒ เดือนที่ผ่านมา เนื่องจากสถานการณ์น้ำท่วมที่เกิดขึ้นในประเทศเริ่มคลี่คลาย ทำให้การจำหน่ายสินค้าและบริการภายในประเทศปรับตัวดีขึ้น ประกอบกับการผลิตในด้านการบริการและการท่องเที่ยวในจังหวัดขยายตัวเพิ่มขึ้น จากจำนวนนักท่องเที่ยวที่เพิ่มขึ้นโดยเฉพาะนักท่องเที่ยวในประเทศ ซึ่งเป็นผลมาจากปัญหาอุทกภัยที่เกิดขึ้น ทำให้นักท่องเที่ยวส่วนใหญ่เดินทางมาจากหลายจังหวัดในพื้นที่ภาคกลางโดยถือโอกาสมาพักบ้านญาติและเพื่อคลายความเครียดจากเหตุการณ์น้ำท่วม

ใน**ด้านอุปสงค์**ของจังหวัด การบริโภคโดยรวมชะลอตัวลงเมื่อเทียบกับเดือนที่ผ่านมา ก่อนหน้า โดยพิจารณาจากการลดลงของจำนวนรถยนต์นั่งส่วนบุคคลไม่เกิน ๗ คน จดทะเบียนใหม่และจำนวนรถจักรยานยนต์จดทะเบียนใหม่ ปัจจัยสำคัญมาจากโรงงานผลิตรถค่ายต่างๆหยุดการผลิต เนื่องจากขาดชิ้นส่วนในการผลิตในช่วงเหตุอุทกภัย อย่างไรก็ตาม ด้านการบริโภคของจังหวัดยังขยายตัวได้ดีจากการเพิ่มขึ้นของภาษีมูลค่าเพิ่มที่จัดเก็บได้ เนื่องจากความต้องการสินค้าและบริการของผู้บริโภคภายในจังหวัดยังมีอย่างต่อเนื่อง จึงเป็นแรงกระตุ้นให้เกิดการใช้จ่ายในจังหวัดเพิ่มขึ้น ด้านการลงทุนของภาคเอกชนในจังหวัดหดตัวลง ซึ่งเป็นผลมาจากอุทกภัยและเร่งลงทุนไปแล้วในช่วงก่อนหน้า สำหรับการส่งออกนำเข้าของจังหวัดยังคงขยายตัวได้

**ด้านเศรษฐกิจการเงิน** ของจังหวัดยังคง ขยายตัวได้ดี โดยพิจารณาจากปริมาณเงินฝากและสินเชื่อที่ปรับตัวสูงขึ้น



สำหรับเสถียรภาพทางเศรษฐกิจ อัตราเงินเฟ้อของจังหวัดในเดือนพฤศจิกายน ๒๕๕๔ ปรับตัวเพิ่มขึ้นอยู่ที่ร้อยละ ๕.๖๖ เมื่อเทียบกับเดือนตุลาคม ๒๕๕๔ สาเหตุหลักมาจากการเพิ่มขึ้นของดัชนีหมวดอาหารและเครื่องดื่มเป็นสำคัญ สำหรับการจ้างงานขยายตัวจากจำนวนผู้ประกันตนในระบบประกันสังคม ที่เพิ่มขึ้นและจำนวนตำแหน่งงานว่างลดลง

### **สถานการณ์ด้านแรงงาน**

**ประชากรและกำลังแรงงาน** จังหวัดตราด มีประชากรผู้ที่มีอายุ ๑๕ ปีขึ้นไป จำนวน ๒๐๐,๐๙๕ คน เป็นผู้อยู่ในกำลังแรงงาน จำนวน ๑๔๖,๓๗๗ คน ผู้มีงานทำ จำนวน ๑๔๕,๙๙๔ คน ผู้ว่างงาน จำนวน ๑๗๐ คน และผู้รอฤดูกาล ๒๑๓ คน

**การมีงานทำ** ผู้มีงานทำในจังหวัดตราด จำนวน ๘๒,๔๘๐ คน หรือร้อยละ ๕๖.๕๐ ทำงานในภาคเกษตร ผู้มีงานทำจำนวน ๖๓,๕๑๔ คน หรือร้อยละ ๔๓.๕๐ ทำงานนอกภาคเกษตร โดยทำงานในสาขาเกษตรกรรม การล่าสัตว์ และการป่าไม้ มากที่สุด จำนวน ๘๒,๔๘๐ คน หรือร้อยละ ๕๖.๕๐ รองลงมาคือ การขายส่ง การขายปลีก จำนวน ๑๙,๘๐๘ คน หรือร้อยละ ๑๓.๕๗ และผู้มีส่วนทำส่วนใหญ่มีการศึกษาต่ำกว่าประถมศึกษา จำนวน ๔๔,๓๖๑ คน หรือร้อยละ ๓๐.๓๙

**การว่างงาน** มีประชากรของจังหวัดตราดที่ว่างงานทั้งสิ้น ๑๗๐ คน หรือมีอัตราว่างงานร้อยละ ๐.๑๒

**การบริการจัดหางานในประเทศ** ในช่วงไตรมาสที่ ๔ ปี ๒๕๕๔ (ตุลาคม - ธันวาคม ๒๕๕๔) นายจ้าง/สถานประกอบการได้แจ้งตำแหน่งงานว่าง จำนวน ๓๙ อัตรา โดยมีผู้สมัครงาน ๓๒๒ คน และการบรรจุงานจะมีอัตราบรรจุงานต่อตำแหน่งงานว่างร้อยละ ๘๖๑.๕๔ ส่วนตำแหน่งงานว่างตามระดับการศึกษาที่มีความต้องการสูงสุด คือ ระดับ ประถมศึกษาและต่ำกว่า มีความต้องการ ๒๐ อัตรา (ร้อยละ ๕๑.๒๕) รองลงมาเป็นระดับ มัธยมศึกษา มีความต้องการ ๑๒ อัตรา (ร้อยละ ๓๐.๗๗) สำหรับอาชีพที่มีการบรรจุงานมากที่สุด คือ อาชีพ พนักงานบริการ พนักงานขายในร้านค้าและตลาด มีจำนวน ๑๑๔ คน (ร้อยละ ๓๓.๙๓) และอุตสาหกรรมที่มีตำแหน่งงานว่างมากที่สุด คือ การขายส่ง การขายปลีก การซ่อมแซมยานยนต์ จักรยานยนต์ ของใช้ส่วนบุคคลและของใช้ในครัวเรือน มีความต้องการ ๑๕ อัตรา (ร้อยละ ๓๘.๔๖)

**แรงงานต่างด้าว** ที่เข้าเมืองโดยถูกต้องตามกฎหมายและได้รับอนุญาตให้ทำงาน ข้อมูลระหว่างเดือนตุลาคม - ธันวาคม ๒๕๕๔ มีจำนวน ๒๙๒ คน แรงงานต่างด้าวส่วนใหญ่เป็นประเภทชั่วคราว จำนวน ๒๓๗ คน (ร้อยละ ๘๑.๑๖) รองลงมาประเภทมาตรา ๑๒ ยกเว้นมติ ครม. จำนวน ๕๕ คน (ร้อยละ ๑๘.๘๔)

สำหรับแรงงานต่างด้าวที่ยื่นขอใบอนุญาตทำงานตามมติคณะรัฐมนตรี ปี ๒๕๕๓ - ๒๕๕๔ เป็นแรงงานที่ได้รับอนุญาตให้มาทำงานเป็นการชั่วคราว ๓ สัญชาติ คือ พม่า ลาว กัมพูชา เพื่อทดแทนการขาดแคลนแรงงานในจังหวัด ระหว่างเดือนตุลาคม - ธันวาคม ๒๕๕๔ มีจำนวนทั้งสิ้น ๒๐,๔๕๕ คน จำแนกเป็นสัญชาติพม่า จำนวน ๓,๓๘๐ คน (ร้อยละ ๑๖.๕๒) ลาว จำนวน ๒๕๓ คน (ร้อยละ ๑.๒๓) และกัมพูชา จำนวน ๑๖,๘๒๒ คน (ร้อยละ ๘๒.๐๔)

**แรงงานไทยในต่างประเทศ** ในช่วงไตรมาสที่ ๔ ปี ๒๕๕๔ พบว่าจังหวัดตราดไม่มีผู้ลงทะเบียนแจ้งความประสงค์ไปทำงานต่างประเทศ ส่วนผู้ที่ได้รับอนุมัติไปทำงานต่างประเทศจำนวน ๔ คน มีวิธีการเดินทางพบว่า เป็นวิธี Re - Entry ทั้งหมด



**การพัฒนาศักยภาพแรงงาน** ในช่วงไตรมาส ๔ ปี ๒๕๕๔ มีกลุ่มอาชีพที่ฝึกเตรียมเข้าทำงานจำนวน ๓ คน โดยกลุ่มอาชีพที่เข้ารับการฝึกเตรียมสูงสุด คือ กลุ่ม อาชีพช่างไฟฟ้า อิเล็กทรอนิกส์ คอมพิวเตอร์ จำนวน ๒ คน (ร้อยละ ๖๖.๖๗) และ มีการฝึกยกระดับฝีมือแรงงาน จำนวน ๒๒๖ คน กลุ่มที่เข้ารับการฝึกยกระดับฝีมือแรงงานสูงสุด คือ กลุ่มอาชีพธุรกิจและบริการ จำนวน ๒๐๕ คน (ร้อยละ ๙๐.๗๑) ส่วนการทดสอบมาตรฐานฝีมือแรงงานมีจำนวน ๓๑ คน โดยเข้าฝึกในกลุ่มอาชีพธุรกิจและบริการ ทั้ง ๓๑ คน

**การคุ้มครองแรงงาน** จากการตรวจสอบสถานประกอบการทั้งสิ้น ๖๕ แห่ง ลูกจ้างที่ผ่านการตรวจ จำนวน ๘๖๕ คน ซึ่งสถานประกอบการที่ตรวจสอบส่วนใหญ่เป็นสถานประกอบการขนาด ๑ - ๔ คน จำนวน ๒๙ แห่ง หรือร้อยละ ๔๔.๖๒ โดยสถานประกอบการจำนวน ๖๔ แห่ง คิดเป็นร้อยละ ๙๘.๔๗ ปฏิบัติถูกต้องตามกฎหมายคุ้มครองแรงงาน

**การตรวจความปลอดภัยในการทำงาน** มีการตรวจความปลอดภัยในสถานประกอบการทั้งสิ้น ๔๑ แห่ง ลูกจ้างที่ผ่านการตรวจ จำนวน ๕๘๐ คน พบว่าสถานประกอบการ จำนวน ๓๘ แห่ง คิดเป็นร้อยละ ๙๒.๖๘ ปฏิบัติถูกต้องตามกฎหมายความปลอดภัย

**การเกิดข้อเรียกร้อง/ข้อพิพาทแรงงานและข้อขัดแย้งภายในจังหวัดตราด** ในช่วงไตรมาส ๔ ปี ๒๕๕๔ จังหวัดตราด ได้รับเรื่องร้องทุกข์ทั้งหมด ๗ ราย ลูกจ้างที่เกี่ยวข้อง ๑๓ คน เป็นเงิน ๒๕๖,๓๖๖ บาท พนักงานตรวจแรงงานได้วินิจฉัยเรื่องร้องทุกข์จำนวน ๖ ราย ลูกจ้างที่เกี่ยวข้อง ๑๒ คน เป็นเงิน ๓๘,๕๐๐ บาท โดยประนีประนอม ดำเนินคดีอาญา และนำลูกจ้างไปศาล

**การประกันสังคม** ข้อมูล ณ เดือน ธันวาคม ๒๕๕๔ พบว่า จังหวัดตราดมีสถานประกอบการที่ขึ้นทะเบียนประกันสังคม จำนวน ๑,๒๑๘ แห่ง ผู้ประกันตน มาตรา ๓๓ จำนวน ๑๒,๗๒๕ คน และมาตรา ๓๙ จำนวน ๑,๘๓๕ คน และมีสถานพยาบาลคู่สัญญากับประกันสังคมที่เป็นสถานพยาบาลของรัฐบาล จำนวน ๑ แห่ง

**กองทุนประกันสังคม** ในไตรมาส ๔ ปี ๒๕๕๔ มีจำนวนผู้ใช้บริการจำนวน ๓,๗๑๒ ครั้ง หรือร้อยละ ๒๕.๔๙ ของผู้ประกันตนทั้งหมด ประเภทประโยชน์ทดแทนที่ผู้ประกันตนใช้บริการสูงสุด ได้แก่ กรณีสงเคราะห์บุตร มีจำนวน ๒,๐๒๓ ครั้ง หรือร้อยละ ๕๔.๕๐ ของผู้ใช้บริการทั้งหมด สำหรับปริมาณการจ่ายเงินประโยชน์ทดแทน พบว่า การจ่ายเงินกรณีคลอดบุตร มีการจ่ายเงินสูงสุดถึง ๓,๖๖๔,๓๘๕.๕๐ บาท หรือร้อยละ ๓๒.๔๗ ของเงินประโยชน์ทดแทนที่จ่าย

**การประสบอันตราย/เจ็บป่วยจากการทำงาน** ในช่วงไตรมาสที่ ๔ ปี ๒๕๕๔ จังหวัดตราดมีการประสบอันตรายหรือเจ็บป่วยเนื่องจากการทำงาน จำนวน ๒๐ ราย โดยประเภทของความร้ายแรง พบว่า ส่วนใหญ่จะหยุดงานไม่เกิน ๓ วัน จำนวน ๑๒ คน หรือร้อยละ ๖๐ และเป็นการหยุดงานเกิน ๓ วัน จำนวน ๘ ราย หรือร้อยละ ๔๐



## สภาพเศรษฐกิจจังหวัด

จังหวัดตราดตั้งอยู่ ระหว่าง ละติจูด ๑๑ - ๑๒ องศาเหนือ และลองติจูด ๑๐๒ องศาตะวันออก มีเนื้อที่ประมาณ ๒,๘๑๙ ตารางกิโลเมตร หรือ ประมาณ ๑,๓๖๑,๘๗๕ ไร่ และยังมีพื้นที่ตามเขตปกครองทางทะเลประมาณ ๗,๒๕๗ ตารางกิโลเมตร โดยมีชายฝั่งทะเลยาวประมาณ ๑๖๕ กิโลเมตร มีอาณาเขตติดต่อกับจังหวัดใกล้เคียงและประเทศเพื่อนบ้าน ดังนี้

**ทิศเหนือ** ติดต่อกับ อำเภอลำลูกขัน จังหวัดจันทบุรี และประเทศกัมพูชา  
**ทิศใต้** ติดต่อกับ อ่าวไทย และน่านน้ำทะเลประเทศกัมพูชา  
**ทิศตะวันออก** ติดต่อกับ ประเทศกัมพูชาโดยมีทิวเขาบรรทัดเป็นแนวกันเขตแดน  
**ทิศตะวันตก** ติดต่อกับ อำเภอลำลูกขัน จังหวัดจันทบุรี

### การปกครอง

จังหวัดตราด แบ่งการปกครองส่วนภูมิภาคเป็น ๗ อำเภอ ๓๘ ตำบล ๒๖๑ หมู่บ้าน ๘๖,๐๒๙ ครัวเรือน โดยมีอำเภอดังนี้ อำเภอเมืองตราด อำเภอคลองใหญ่ อำเภอเขาสมิง อำเภอบ่อไร่ อำเภอแหลมงอบ อำเภอเกาะช้าง และอำเภอเกาะกูด

การปกครองส่วนท้องถิ่น ประกอบด้วย องค์การบริหารส่วนจังหวัด ๑ แห่ง เทศบาลเมือง ๑ แห่ง เทศบาลตำบล ๑๓ แห่ง และ องค์การบริหารส่วนตำบล ๒๔ แห่ง

เศรษฐกิจของจังหวัดตราดขึ้นอยู่กับภาคเกษตรกรรมเป็นหลัก โดยเฉพาะสวนผลไม้ การประมง รองลงมาเป็นภาคเกษตรกรรม การล่าสัตว์ และการป่าไม้ ภาคการขนส่ง การขายปลีก การซ่อมแซมยานยนต์ จักรยานยนต์ ของใช้ส่วนบุคคล และของใช้ครัวเรือน ภาคการขนส่ง สถานที่เก็บสินค้า และการคมนาคม และภาคบริการด้านอสังหาริมทรัพย์ การให้เช่าและบริการทางธุรกิจ นอกจากนี้ จังหวัดตราดยังมีแหล่งท่องเที่ยวที่สำคัญที่ยังดึงดูดนักท่องเที่ยวให้มาเยี่ยมชมเยือน เช่น เกาะช้าง เกาะกูด เป็นต้น

**๑. ผลิตภัณฑ์มวลรวมจังหวัด**

ผลิตภัณฑ์มวลรวมจังหวัดตราด ปี ๒๕๕๒ (ณ ราคาคงที่ ปี ๒๕๕๐) มีมูลค่า ๑๗,๙๙๕ ล้านบาท เป็นมูลค่าในภาคการเกษตร ๘,๘๘๗ ล้านบาท (ร้อยละ ๔๙.๔) และมูลค่านอกภาคการเกษตร ๙,๑๐๘ ล้านบาท (ร้อยละ ๕๐.๖)

สาขาอุตสาหกรรมที่สำคัญ ๕ อันดับแรก ได้แก่ สาขาการประมง (ร้อยละ ๒๕.๕ ของ GPP) เกษตรกรรม การล่าสัตว์ และป่าไม้ (ร้อยละ ๒๓.๙ ของ GPP) สาขาการบริหารราชการและการป้องกันประเทศ รวมทั้งการประกัน สังคมภาคบังคับ (ร้อยละ ๗.๕ ของ GPP) สาขาบริการด้านอสังหาริมทรัพย์ การให้เช่าและบริการทางธุรกิจ (ร้อยละ ๖.๑ ของ GPP) และสาขาการขนส่ง การขายปลีก การซ่อมแซมยานยนต์ จักรยานยนต์ ของใช้ส่วนบุคคลและของใช้ในครัวเรือน (ร้อยละ ๔.๖ ของ GPP) รายได้ต่อหัวประชากรของจังหวัดตราด ในปี ๒๕๕๒ เท่ากับ ๗๖,๐๒๓ บาท

ตารางผลิตภัณฑ์มวลรวมจังหวัดตราด ณ ราคาคงที่ปี ๒๕๕๐ จำแนกตามสาขาการผลิต

พ.ศ.๒๕๕๐ - ๒๕๕๒

(หน่วย : ล้านบาท)

สาขาการผลิต	๒๕๕๑r	๒๕๕๒p	สัดส่วนปี ๕๒	อัตราขยายตัวปี ๕๒
<b>ภาคเกษตร</b>	<b>๘,๕๒๗</b>	<b>๘,๘๘๗</b>	<b>๔๙.๔</b>	<b>๔.๒</b>
สาขาเกษตรกรรม การล่าสัตว์ และการป่าไม้	๔,๕๙๑	๔,๓๐๒	๒๓.๙	-๖.๓
สาขาประมง	๓,๙๓๖	๔,๕๘๕	๒๕.๕	๑๖.๕
<b>ภาคนอกเกษตร</b>	<b>๘,๙๘๘</b>	<b>๙,๑๐๘</b>	<b>๕๐.๖</b>	<b>๑.๓</b>
สาขาเหมืองแร่และเหมืองหิน	๔๙	๔๑	๐.๒	-๑๕.๗
สาขาอุตสาหกรรม	๗๔๗	๗๐๙	๓.๙	-๕.๑
สาขาไฟฟ้า ประปา และโรงแยกก๊าซ	๕๐๙	๕๕๒	๓.๑	๘.๕
สาขาก่อสร้าง	๖๔๕	๗๑๓	๔.๐	๑๐.๕
สาขาการขนส่ง การขายปลีก การซ่อมแซมยานยนต์ จักรยานยนต์ ของใช้ส่วนบุคคล และของใช้ในครัวเรือน	๘๓๑	๘๒๗	๔.๖	-๐.๕
สาขาโรงแรมและภัตตาคาร	๗๓๔	๗๒๘	๔.๐	-๐.๗
สาขาการขนส่ง สถานที่เก็บสินค้าและการคมนาคม	๗๗๔	๗๐๗	๓.๙	-๘.๖
สาขาตัวกลางทางการเงิน	๖๐๑	๗๑๙	๔.๐	๑๙.๗
สาขาบริการด้านอสังหาริมทรัพย์ การให้เช่าและบริการทางธุรกิจ	๑,๐๙๒	๑,๐๙๙	๖.๑	๐.๖
สาขาการบริหารราชการและการป้องกันประเทศ รวมทั้งการประกัน สังคมภาคบังคับ	๑,๔๐๕	๑,๓๔๙	๗.๕	-๔.๐
สาขาการศึกษา	๗๘๗	๘๑๘	๔.๕	๓.๙
สาขาการบริการด้านสุขภาพและสังคม	๖๔๖	๖๖๖	๓.๗	๓.๐
สาขาการให้บริการด้านชุมชน สังคมและบริการส่วนบุคคลอื่นๆ	๑๒๒	๑๒๖	๐.๗	๓.๒
สาขาลูกจ้างในครัวเรือนส่วนบุคคล	๔๗	๕๖	๐.๓	๑๙.๓
<b>ผลิตภัณฑ์มวลรวมจังหวัด (Gross Provincial Product)</b>	<b>๑๗,๕๑๕</b>	<b>๑๗,๙๙๕</b>	<b>๑๐๐.๐</b>	<b>๒.๗</b>

ที่มา : รายงานสถิติผลิตภัณฑ์มวลรวมจังหวัดตราด ประจำปี พ.ศ.๒๕๕๒ สำนักงานคลังจังหวัดตราด



## ๒. ดัชนีราคาผู้บริโภค

จากการประมวลผลดัชนีราคาผู้บริโภคของประเทศ รายการสินค้าและบริการที่คำนวณมีจำนวน ๔๑๗ รายการ สำหรับจังหวัดตราด มีจำนวน ๒๓๐ รายการ ครอบคลุมหมวดอาหารและเครื่องดื่ม เครื่องนุ่งห่ม เคหสถาน การตรวจรักษาและบริการส่วนบุคคล ยานพาหนะการขนส่งและการสื่อสาร การบันเทิงการอ่าน การศึกษาและการศาสนา ฯลฯ เพื่อนำมาคำนวณดัชนีราคาผู้บริโภคของจังหวัดตราด ได้ผลดังนี้

### ๑. ดัชนีราคาผู้บริโภคทั่วไปของประเทศเดือนธันวาคม ๒๕๕๔

ปี ๒๕๕๐ ดัชนีราคาผู้บริโภคทั่วไปของประเทศเท่ากับ ๑๐๐ และเดือนธันวาคม ๒๕๕๔ เท่ากับ ๑๑๒.๗๗ (เดือนพฤศจิกายน ๒๕๕๔ เท่ากับ ๑๑๓.๓๑) เทียบกับเดือนพฤศจิกายน ๒๕๕๔ ลดลงร้อยละ ๐.๔๘เทียบกับเดือนธันวาคม ๒๕๕๓ สูงขึ้นร้อยละ ๓.๕๓ และเฉลี่ยทั้งปี ๒๕๕๔ เทียบกับปี ๒๕๕๓ สูงขึ้น ร้อยละ ๓.๘๑

### ๒. ดัชนีราคาผู้บริโภคทั่วไปของจังหวัดตราดเดือนธันวาคม ๒๕๕๔

ปี ๒๕๕๐ ดัชนีราคาผู้บริโภคของจังหวัดตราด เท่ากับ ๑๐๐ และเดือนธันวาคม ๒๕๕๔ เท่ากับ ๑๒๐.๕ สำหรับเดือนพฤศจิกายน ๒๕๕๔ เท่ากับ ๑๒๑.๓

๓. การเปลี่ยนแปลงดัชนีราคาผู้บริโภคทั่วไปของจังหวัดตราดเดือนธันวาคม ๒๕๕๔ เมื่อเทียบกับ

๓.๑ เดือนพฤศจิกายน ๒๕๕๔ ลดลงร้อยละ ๐.๗

๓.๒ เดือนธันวาคม ๒๕๕๓ สูงขึ้นร้อยละ ๕.๑

๓.๓ เฉลี่ยทั้งปี ๒๕๕๔ เทียบกับปี ๒๕๕๓ สูงขึ้นร้อยละ ๔.๘

### ๔. ดัชนีราคาผู้บริโภคทั่วไปของจังหวัดตราดเดือนธันวาคม ๒๕๕๔ เทียบกับ เดือน

พฤศจิกายน ๒๕๕๔ ลดลงร้อยละ ๐.๗ (พฤศจิกายน ๒๕๕๔ เทียบกับตุลาคม ๒๕๕๔ สูงขึ้นร้อยละ ๐.๒) สาเหตุจากการลดลงของดัชนีหมวดอาหารและเครื่องดื่ม ร้อยละ ๑.๓ และดัชนีหมวดอื่นๆ ไม่ใช่อาหาร และเครื่องดื่ม ลดลง ร้อยละ ๐.๑

๔.๑ ดัชนีหมวดอาหารและเครื่องดื่ม ลดลงร้อยละ ๑.๓ (เดือนพฤศจิกายน สูงขึ้นร้อยละ ๐.๒) จากการที่สถานการณ์น้ำท่วมในพื้นที่จังหวัดภาคกลางได้คลี่คลายลง ประกอบกับระบบการขนส่งสินค้าเริ่มมีความคล่องตัว ส่งผลให้ปริมาณสินค้าเข้าสู่ภาวะปกติ โดยราคาสินค้าที่ปรับตัวลดลงได้แก่ ผักและผลไม้ ลดลงร้อยละ ๕.๘ (ผักชี ผักคะน้า ผักกาดขาว กะหล่ำปลี มะเขือเทศ ผักบุ้ง ต้นหอม) ไข่และผลิตภัณฑ์นม ลดลงร้อยละ ๔.๓ ทั้งนี้เนื่องจากเข้าสู่ฤดูหนาวสภาพภูมิอากาศเอื้ออำนวยทำให้ปริมาณสินค้าเกษตรเข้าสู่ตลาดมากขึ้น ในขณะที่ราคาเนื้อสัตว์ เป็ด ไก่ และสัตว์น้ำ สูงขึ้นร้อยละ ๑.๘ (ปลาแดง กุ้งขาว ปลาทู ปลากระพง กุ้งแห้ง หอยแครง เนื้อสุกร กระดุกซี่โครงหมู) หมวดข้าว แป้งและผลิตภัณฑ์จากแป้ง สูงขึ้นร้อยละ ๐.๗

๔.๒ ดัชนีหมวดอื่นๆ ไม่ใช่อาหาร และเครื่องดื่ม ลดลงร้อยละ ๐.๑ (พฤศจิกายน สูงขึ้นร้อยละ ๐.๓) สาเหตุสำคัญเป็นผลกระทบจากราคาขายปลีกน้ำมันเชื้อเพลิงในประเทศโดยเฉลี่ยปรับตัวลดลง ร้อยละ ๐.๙ ตามภาวะราคาน้ำมันในตลาดโลกและนโยบายของรัฐบาลที่ปรับตัวลดลง ส่งผลให้หมวดพาหนะ การขนส่ง และการสื่อสาร ลดลงร้อยละ ๐.๔

๕. พิจารณาเทียบกับเดือนธันวาคม ๒๕๕๓ ดัชนีสูงขึ้นร้อยละ ๕.๑ (พฤศจิกายน ๒๕๕๔ เทียบกับ พฤศจิกายน ๒๕๕๓ สูงขึ้นร้อยละ ๕.๗) สาเหตุจากดัชนีหมวดอาหารและเครื่องดื่ม สูงขึ้นร้อยละ ๙.๙ โดยผักและผลไม้ สูงขึ้นร้อยละ ๒๓.๖ (พริกสด พริกทอง พริกเขียว กะหล่ำปลี ผักกาดขาว คะน้า ส้มเขียวหวาน แดงโม และผลไม้สดอื่นๆ) อาหารบริโภค-ในบ้าน สูงขึ้นร้อยละ ๑๔.๔ (กับข้าวสำเร็จรูป





ข้าวผัด ก๋วยเตี๋ยว บะหมี่กึ่งสำเร็จรูป ปลากระป๋อง) เนื้อสัตว์ เป็ดไก่ และสัตว์น้ำ สูงขึ้นร้อยละ ๙.๙ (หอยแครง เนื้อโค ปลาหู กุ้งนาง เนื้อสุกร กุนเชียง ไก่สด เป็ดสด) ไข่และผลิตภัณฑ์นม สูงขึ้นร้อยละ ๖.๙ (ไข่ไก่ นมสด นมข้นหวาน) เครื่องประกอบอาหาร สูงขึ้นร้อยละ ๕.๙ (มะพร้าวผลแห้ง และมะพร้าวขูด น้ำมันพืช น้ำมันปลา) ดัชนีราคาหมวดอื่นๆ ไม่ใช่อาหารและเครื่องดื่ม สูงขึ้นร้อยละ ๐.๓ จากการสูงขึ้นของหมวดเคหสถาน สูงขึ้นร้อยละ ๒.๗ และหมวดเครื่องนุ่งห่มและรองเท้า สูงขึ้นร้อยละ ๑.๐ ตามลำดับ

๖. พิจารณาเฉลี่ยปี ๒๕๕๔ เทียบกับปี ๒๕๕๓ สูงขึ้นร้อยละ ๔.๘ จากการสูงขึ้นของดัชนีหมวดอาหารและเครื่องดื่ม สูงขึ้นร้อยละ ๗.๘ สาเหตุจากราคาผักและผลไม้ สูงขึ้นร้อยละ ๑๗.๒ อาหารบริโภค-ในบ้าน สูงขึ้นร้อยละ ๑๐.๐ เครื่องประกอบอาหาร สูงขึ้นร้อยละ ๘.๓ เนื้อสัตว์ เป็ดไก่ และสัตว์น้ำ สูงขึ้นร้อยละ ๘.๒ ไข่และผลิตภัณฑ์นม สูงขึ้นร้อยละ ๖.๖ สำหรับดัชนีหมวดอื่นๆ ไม่ใช่อาหารและเครื่องดื่ม สูงขึ้นร้อยละ ๑.๘ โดยปัจจัยหลักมาจากราคาค่าโดยสารสาธารณะที่สูงขึ้น ร้อยละ ๗.๗ และราคาน้ำมันเชื้อเพลิง สูงขึ้นร้อยละ ๗.๓ ส่งผลให้หมวดพาหนะ การขนส่ง และการสื่อสาร สูงขึ้นร้อยละ ๔.๕ ในขณะที่หมวดเครื่องนุ่งห่มและรองเท้า ลดลงร้อยละ ๕.๑

### ตารางดัชนีราคาผู้บริโภคจังหวัดตราด จำแนกตามประเภทของดัชนีและหมวดสินค้า ไตรมาสที่ ๔ ปี ๒๕๕๔

หมวด	ตุลาคม	พฤศจิกายน	ธันวาคม	มกราคม - ธันวาคม ๕๔
<b>ดัชนีราคาผู้บริโภค</b>	๑๒๑.๐	๑๒๑.๓	๑๒๐.๕	๑๑๙.๕
<b>หมวดอาหารและเครื่องดื่ม</b>	<b>๑๔๒.๐</b>	<b>๑๔๒.๓</b>	<b>๑๔๐.๕</b>	<b>๑๓๗.๐</b>
ข้าว แป้ง และผลิตภัณฑ์จากแป้ง	๑๒๖.๘	๑๒๗.๗	๑๒๘.๖	๑๒๕.๙
เนื้อสัตว์ เป็ด ไก่ และสัตว์น้ำ	๑๓๔.๐	๑๓๔.๑	๑๓๖.๕	๑๓๔.๕
ไข่ และผลิตภัณฑ์นม	๑๒๔.๒	๑๓๑.๒	๑๒๕.๖	๑๒๒.๘
ผักและผลไม้	๒๑๖.๒	๒๑๔.๖	๒๐๒.๒	๑๙๓.๕
เครื่องประกอบอาหาร	๑๓๐.๐	๑๒๙.๕	๑๒๙.๔	๑๒๘.๙
เครื่องดื่มไม่มีแอลกอฮอล์	๑๐๓.๗	๑๐๓.๙	๑๐๓.๙	๑๐๓.๗
อาหารบริโภค - ในบ้าน	๑๒๗.๙	๑๒๗.๙	๑๒๗.๙	๑๒๑.๒
อาหารบริโภค - นอกบ้าน	๑๒๐.๑	๑๒๐.๑	๑๒๐.๑	๑๑๘.๙
<b>หมวดอื่น ๆ ที่ไม่ใช่อาหารและเครื่องดื่ม</b>	<b>๑๐๓.๙</b>	<b>๑๐๔.๒</b>	<b>๑๐๔.๑</b>	<b>๑๐๕.๒</b>
หมวดเครื่องนุ่งห่มและรองเท้า	<b>๙๒.๖</b>	<b>๙๒.๖</b>	<b>๙๓.๘</b>	<b>๙๒.๒</b>
หมวดเคหสถาน	๙๘.๓	๙๘.๓	๙๘.๕	๙๗.๒
หมวดการตรวจรักษาและบริการส่วนบุคคล	๑๐๓.๔	๑๐๓.๔	๑๐๓.๔	๑๐๓.๓
หมวดพาหนะ การขนส่ง และการสื่อสาร	๑๑๑.๖	๑๑๒.๑	๑๑๑.๖	๑๑๖.๔
หมวดการบันเทิง การอ่าน และการศึกษา	๗๔.๖	๗๔.๖	๗๔.๖	๗๔.๗
หมวดยาสูบ และเครื่องดื่มที่มีแอลกอฮอล์	๑๒๓.๙	๑๒๕.๓	๑๒๕.๓	๑๒๓.๖
<b>ดัชนีราคาผู้บริโภคพื้นฐาน</b>	<b>๑๐๙.๕</b>	<b>๑๐๙.๖</b>	<b>๑๐๙.๗</b>	<b>๑๐๘.๖</b>
กลุ่มอาหารสด และพลังงาน	<b>๑๓๗.๙</b>	<b>๑๓๘.๖</b>	<b>๑๓๖.๓</b>	<b>๑๓๕.๖</b>
อาหารสด	๑๕๔.๔	๑๕๕.๐	๑๕๒.๐	๑๔๗.๙
พลังงาน	๑๐๕.๑	๑๐๕.๘	๑๐๕.๑	๑๑๑.๐

ที่มา : สำนักงานพาณิชย์จังหวัดตราด

หมายเหตุ ดัชนีราคาผู้บริโภคพื้นฐาน คือ ดัชนีราคาผู้บริโภคชุดทั่วไปที่หักรายการสินค้ากลุ่มอาหารสดและสินค้ากลุ่มพลังงาน



**๓. การจดทะเบียนนิติบุคคลใหม่**

ในไตรมาสที่ ๔ ปี ๒๕๕๔ จังหวัดตราดมีการจดทะเบียนนิติบุคคลตั้งใหม่ทั้งสิ้น ๒๐ ราย  
 ทุนจดทะเบียนของนิติบุคคลตั้งใหม่ จำนวน ๓๑,๙๐๐,๐๐๐ บาท แบ่งเป็นห้างหุ้นส่วนจำกัด  
 จำนวน ๑๐ ราย ทุนจดทะเบียน ๑๔,๗๐๐,๐๐๐ บาท และบริษัทจำกัด ๑๐ ราย ทุนจดทะเบียน  
 ๑๗,๒๐๐,๐๐๐ บาท

**ตารางการจดทะเบียนนิติบุคคลจังหวัดตราด จำแนกตามประเภทการจดทะเบียน ไตรมาสที่ ๔ ปี ๒๕๕๔**

ประเภทการจดทะเบียน	ต.ค. ๒๕๕๔	พ.ย. ๒๕๕๔	ธ.ค. ๒๕๕๔
<b>ห้างหุ้นส่วนสามัญนิติบุคคล</b>			
จำนวนนิติบุคคลคงอยู่ (ราย)	๑	๑	๑
ทุนจดทะเบียนนิติบุคคลคงอยู่ (บาท)	๒๖๐,๐๐๐.๐๐	๒๖๐,๐๐๐.๐๐	๒๖๐,๐๐๐.๐๐
จำนวนนิติบุคคลจัดตั้ง (ราย)	๐	๐	๐
ทุนจดทะเบียนนิติบุคคลจัดตั้ง (บาท)	๐.๐๐	๐.๐๐	๐.๐๐
จำนวนนิติบุคคลเลิกกิจการ (ราย)	๐	๐	๐
ทุนจดทะเบียนนิติบุคคลเลิกกิจการ (บาท)	๐.๐๐	๐.๐๐	๐.๐๐
<b>ห้างหุ้นส่วนจำกัด</b>			
จำนวนนิติบุคคลคงอยู่ (ราย)	๔๔๗	๔๕๐	๔๔๗
ทุนจดทะเบียนนิติบุคคลคงอยู่ (บาท)	๙๕๕,๘๔๓,๒๗๘.๐๐	๙๖๑,๘๔๓,๒๗๘.๐๐	๙๕๓,๑๙๓,๒๗๘.๐๐
จำนวนนิติบุคคลจัดตั้ง (ราย)	๔	๓	๓
ทุนจดทะเบียนนิติบุคคลจัดตั้ง (บาท)	๕,๐๐๐,๐๐๐.๐๐	๖,๐๐๐,๐๐๐.๐๐	๓,๗๐๐,๐๐๐.๐๐
จำนวนนิติบุคคลเลิกกิจการ (ราย)	๔	๐	๖
ทุนจดทะเบียนนิติบุคคลเลิกกิจการ (บาท)	๑๑,๐๐๐,๐๐๐.๐๐	๐.๐๐	๑๒,๓๕๐,๐๐๐.๐๐
<b>บริษัทจำกัด</b>			
จำนวนนิติบุคคลคงอยู่ (ราย)	๔๓๙	๔๓๙	๔๔๐
ทุนจดทะเบียนนิติบุคคลคงอยู่ (บาท)	๓,๒๙๒,๙๗๕,๐๐๐.๐๐	๓,๒๙๓,๙๗๕,๐๐๐.๐๐	๓,๒๙๔,๙๗๕,๐๐๐.๐๐
จำนวนนิติบุคคลจัดตั้ง (ราย)	๕	๓	๒
ทุนจดทะเบียนนิติบุคคลจัดตั้ง (บาท)	๙,๒๐๐,๐๐๐.๐๐	๕,๐๐๐,๐๐๐.๐๐	๓,๐๐๐,๐๐๐.๐๐
จำนวนนิติบุคคลเลิกกิจการ (ราย)	๔	๓	๑
ทุนจดทะเบียนนิติบุคคลเลิกกิจการ (บาท)	๙,๐๐๐,๐๐๐.๐๐	๔,๐๐๐,๐๐๐.๐๐	๒,๐๐๐,๐๐๐.๐๐
<b>บริษัทมหาชนจำกัด</b>			
จำนวนนิติบุคคลคงอยู่ (ราย)	๐	๐	๐
ทุนจดทะเบียนนิติบุคคลคงอยู่ (บาท)	๐.๐๐	๐.๐๐	๐.๐๐





ประเภทการจดทะเบียน	ต.ค. ๒๕๕๔	พ.ย. ๒๕๕๔	ธ.ค. ๒๕๕๔
(บาท)			
ทุนชำระแล้วนิติบุคคลคงอยู่ (บาท)	๐.๐๐	๐.๐๐	๐.๐๐
จำนวนนิติบุคคลจัดตั้ง (ราย)	๐	๐	๐
ทุนจดทะเบียนนิติบุคคลจัดตั้ง (บาท)	๐.๐๐	๐.๐๐	๐.๐๐
ทุนชำระแล้วนิติบุคคลจัดตั้ง (บาท)	๐.๐๐	๐.๐๐	๐.๐๐
จำนวนนิติบุคคลเลิกกิจการ (ราย)	๐	๐	๐
ทุนจดทะเบียนนิติบุคคลเลิก กิจการ (บาท)	๐.๐๐	๐.๐๐	๐.๐๐
ทุนชำระแล้วนิติบุคคลเลิก กิจการ (บาท)	๐.๐๐	๐.๐๐	๐.๐๐
<b>รวมทั้งสิ้น</b>			
จำนวนนิติบุคคลคงอยู่ (ราย)	๘๘๗	๘๙๐	๘๘๘
ทุนจดทะเบียนนิติบุคคลคงอยู่ (บาท)	๔,๒๔๙,๐๗๘,๒๗๘.๐๐	๔,๒๕๖,๐๗๘,๒๗๘.๐๐	๔,๒๔๘,๔๒๘,๒๗๘.๐๐
จำนวนนิติบุคคลจัดตั้ง (ราย)	๙	๖	๕
ทุนจดทะเบียนนิติบุคคลจัดตั้ง (บาท)	๑๔,๒๐๐,๐๐๐.๐๐	๑๑,๐๐๐,๐๐๐.๐๐	๖,๗๐๐,๐๐๐.๐๐
จำนวนนิติบุคคลเลิกกิจการ (ราย)	๘	๓	๗
ทุนจดทะเบียนนิติบุคคลเลิก กิจการ (บาท)	๒,๐๐๐,๐๐๐.๐๐	๔,๐๐๐,๐๐๐.๐๐	๑๔,๓๕๐.๐๐๐.๐๐

หมายเหตุ : จำนวนนิติบุคคลคงอยู่ = คงอยู่เดิม + จัดตั้ง + คืนสู่ทะเบียน - สิ้นสภาพ(เลิก + ร้าง + ล้มละลาย +  
ควบ + พิกัดทรัพย์ + แปรสภาพ)

ที่มา : สำนักงานพัฒนาธุรกิจการค้าจังหวัดตราด



# สถานการณ์แรงงานจังหวัดตราด

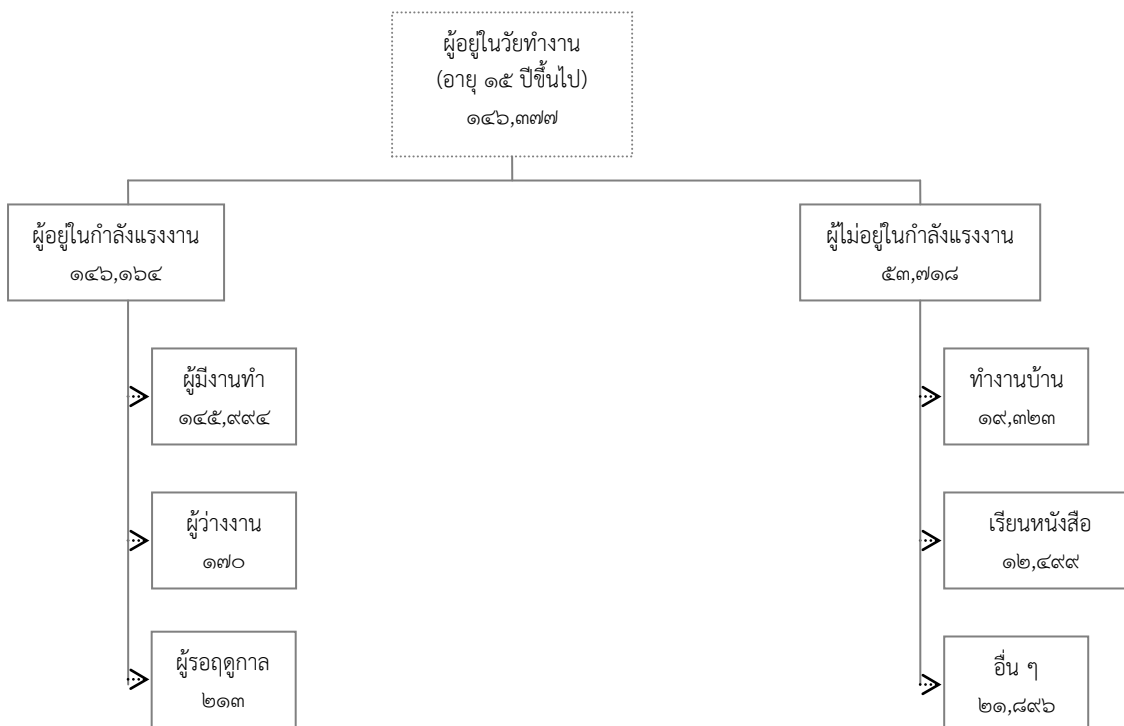
สถานการณ์แรงงานจังหวัดตราด ไตรมาส ๔ ปี ๒๕๕๔ ช่วงเดือน ตุลาคม - ธันวาคม ๒๕๕๔ ขอนำเสนอข้อมูลในประเด็นต่าง ๆ ตามลำดับ คือ

- ๑) กำลังแรงงาน การมีงานทำ การว่างงาน
- ๒) การส่งเสริมการมีงานทำ
- ๓) การพัฒนาศักยภาพแรงงาน
- ๔) การคุ้มครองแรงงานและสวัสดิการ และ
- ๕) การประกันสังคม

## ๑. กำลังแรงงาน การมีงานทำ การว่างงาน

สำนักงานสถิติจังหวัดตราด ได้ดำเนินการสำรวจภาวะการทำงานของประชากร โดยในช่วงเดือนกรกฎาคม - กันยายน ๒๕๕๔ สรุปรายละเอียดได้ดังนี้ จังหวัดตราดมีจำนวนประชากรที่มีอายุ ๑๕ ปีขึ้นไปทั้งสิ้น ๒๐๐,๐๙๕ คน เป็นผู้ที่อยู่ในกำลังแรงงานรวม ๑๔๖,๓๗๗ คน หรือคิดเป็นร้อยละ ๗๓.๑๕ ของประชากรที่มีอายุ ๑๕ ปีขึ้นไป และเป็นผู้ที่ไม่อยู่ในกำลังแรงงาน ๕๓,๗๑๘ คน หรือคิดเป็นร้อยละ ๒๖.๘๕

### แผนภูมิ ๑ โครงสร้างของกำลังแรงงานจังหวัดตราด ไตรมาสที่ ๔ ปี ๒๕๕๔



ที่มา : สรุปผลการสำรวจโครงสร้างภาวะการทำงานของประชากรจังหวัดตราด ไตรมาส ๓ (กรกฎาคม - กันยายน ๒๕๕๔)



ในกลุ่มผู้อยู่ในวัยทำงาน (ผู้มีอายุ ๑๕ ปีขึ้นไป) จำนวน ๒๐๐,๐๙๕ คน พบว่าเป็นผู้อยู่ในกำลังแรงงาน ๑๔๖,๓๗๗ คน โดยจำแนกเป็นผู้มีงานทำ ๑๔๕,๙๙๔ คน คิดเป็นร้อยละ ๙๙.๘๘ ของผู้อยู่ในกำลังแรงงานทั้งหมด ขณะที่เป็นผู้ว่างงาน ๑๗๐ คน หรือร้อยละ ๐.๑๒ ของผู้อยู่ในกำลังแรงงาน และมีผู้รอฤดูกาล ๒๑๓ คน หรือร้อยละ ๐.๑๕ เมื่อเปรียบเทียบการมีงานทำระหว่างเพศในไตรมาสนี้จะพบว่า เพศ ชายมีอัตราส่วนของการมีงานทำสูงกว่าเพศหญิง (คำนวณจากผู้มีงานทำ จำแนกเพศต่อผู้อยู่ในกำลังแรงงานจำแนกเพศ) กล่าวคือ เพศ ชายมีอัตราร้อยละ ๙๙.๙๐ ขณะที่เพศหญิงมีร้อยละ ๙๙.๘๗ และเมื่อพิจารณาในภาพรวมจะพบว่าอัตราการมีงานทำซึ่งคำนวณจากสัดส่วนผู้มีงานทำต่อผู้อยู่ในกำลังแรงงาน มีอัตราร้อยละ ๙๙.๘๘ ซึ่งหมายความว่าผู้อยู่ในกำลังแรงงาน ๑๐๐ คน จะมีการมีงานทำประมาณ ๙๙ คน

ส่วนอัตราการว่างงานซึ่งคำนวณจากผู้ว่างงานต่อผู้อยู่ในกำลังแรงงานมีอัตรา ๐.๑๒ โดยในไตรมาสนี้เพศชายมีอัตราการว่างงานร้อยละ ๐.๐๑ ขณะที่เพศหญิงมีอัตราการว่างงานร้อยละ ๐.๑๓ ซึ่งอัตราการว่างงานที่ต่ำเป็นตัวชี้วัดให้เห็นว่าเศรษฐกิจของจังหวัดตราดมีการขยายตัวอย่างต่อเนื่องมีการจ้างงานอยู่อย่างสม่ำเสมอ และมีการว่างงานที่น้อยมากเมื่อเทียบกับจำนวนผู้ที่อยู่ในกำลังแรงงานทั้งหมด ส่วนกำลังแรงงานที่กำลังรอฤดูกาล พบว่า ไตรมาสนี้มีผู้ที่รอฤดูกาล ๒๑๓ คน หรือร้อยละ ๐.๑๕ ของผู้อยู่ในกำลังแรงงาน สำหรับตัวเลขในกลุ่มของผู้ที่ไม่อยู่ในกำลังแรงงาน ซึ่งมีจำนวน ๕๓,๗๑๘ คน พบว่าเป็นผู้ที่ทำงานบ้าน เรียนหนังสือ และอื่น ๆ โดยมีจำนวน ๑๙,๓๒๓ คน ๑๒,๔๙๙ คน และ ๒๑,๘๙๖ คน ตามลำดับ รายละเอียดตามตาราง ๑

ตาราง ๑ ประชากรจังหวัดตราด จำแนกตามเพศและสถานภาพแรงงาน ไตรมาส ๔ ปี ๒๕๕๔

สถานภาพแรงงาน	ชาย	หญิง	รวม
ประชากรอายุ ๑๕ ปีขึ้นไป	๙๘,๒๓๐	๑๐๑,๘๖๕	๒๐๐,๐๙๕
ผู้อยู่ในกำลังแรงงาน	๘๐,๐๙๑	๖๖,๒๘๖	๑๔๖,๓๗๗
- ผู้มีงานทำ	๗๙,๗๙๖	๖๖,๑๙๘	๑๔๕,๙๙๔
- ผู้ว่างงาน	๘๒	๘๘	๑๗๐
- กำลังแรงงานที่รอฤดูกาล	๒๑๓	๐	๒๑๓
ผู้ไม่อยู่ในกำลังแรงงาน	๑๘,๑๓๙	๓๕,๕๗๙	๕๓,๗๑๘
- ทำงานบ้าน	๕๑๓	๑๘,๘๑๐	๑๙,๓๒๓
- เรียนหนังสือ	๖,๕๙๙	๕,๙๐๐	๑๒,๔๙๙
- อื่น ๆ	๑๑,๐๒๗	๑๐,๘๖๙	๒๑,๘๙๖
อัตราการจ้างงานต่อกำลังแรงงาน	๙๙.๙๐	๙๙.๘๗	๙๙.๘๘
อัตราการว่างงาน	๐.๑๐	๐.๑๓	๐.๑๒

ที่มา : สรุปผลการสำรวจโครงการสำรวจภาวะการทำงานของประชากรจังหวัดตราด ไตรมาส ๓ (กรกฎาคม - กันยายน ๒๕๕๔)

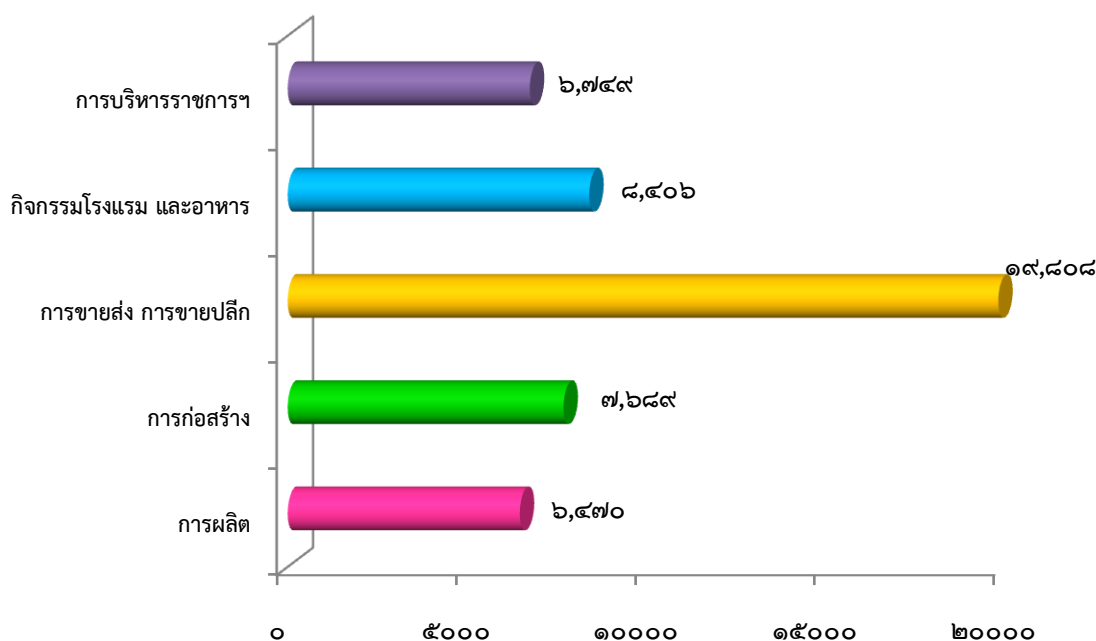
**หมายเหตุ :**

๑. อัตราการจ้างงานต่อกำลังแรงงานจังหวัด =  $\frac{\text{ผู้มีงานทำในจังหวัด} \times ๑๐๐}{\text{ผู้อยู่ในกำลังแรงงานในจังหวัด}}$
๒. อัตราการว่างงานจังหวัด =  $\frac{\text{ผู้ว่างงานในจังหวัด} \times ๑๐๐}{\text{ผู้อยู่ในกำลังแรงงานในจังหวัด}}$



สำหรับผู้มีงานทำ ๑๔ ๕,๙๙๔ คน พบว่า ทำงานในภาคเกษตรกรรม ๘๒,๔๘๐ คน คิดเป็นร้อยละ ๕๖.๕๐ ของผู้มีงานทำทั้งหมด ส่วนผู้ที่ทำงานนอกภาคเกษตรกรรมมีจำนวน ๖๓,๕๑๑ คน คิดเป็นร้อยละ ๔๓.๕๐ ของผู้มีงานทำทั้งหมด โดยกลุ่มผู้ที่ทำงานนอกภาคเกษตรกรรมจะทำงานในสาขา การขายส่ง การขายปลีก มากที่สุด จำนวน ๑๙,๘๐๘ คน คิดเป็นร้อยละ ๓๑.๑๙ ของผู้ทำงานนอกภาคเกษตรกรรม รองลงมาคือ สาขา กิจการโรงแรมและอาหาร จำนวน ๘,๔๐๖ คน คิดเป็นร้อยละ ๑๓.๒๓ ของผู้ทำงานนอกภาคเกษตรทั้งหมด สาขาก่อสร้าง จำนวน ๗,๖๘๙ คน คิดเป็นร้อยละ ๑๒.๑๑ (รายละเอียดตามตารางภาคผนวกและแผนภูมิ)

**แผนภูมิ ๒ ผู้มีงานทำจังหวัดตราด จำแนกตามประเภทอุตสาหกรรมนอกภาคเกษตรกรรม ๕ อันดับแรก ไตรมาส ๔ ปี ๒๕๕๔**



ที่มา : สรุปผลการสำรวจโครงการสำรวจภาวะการทำงานของประชากรจังหวัดตราด ไตรมาส ๓ (กรกฎาคม - กันยายน ๒๕๕๔)

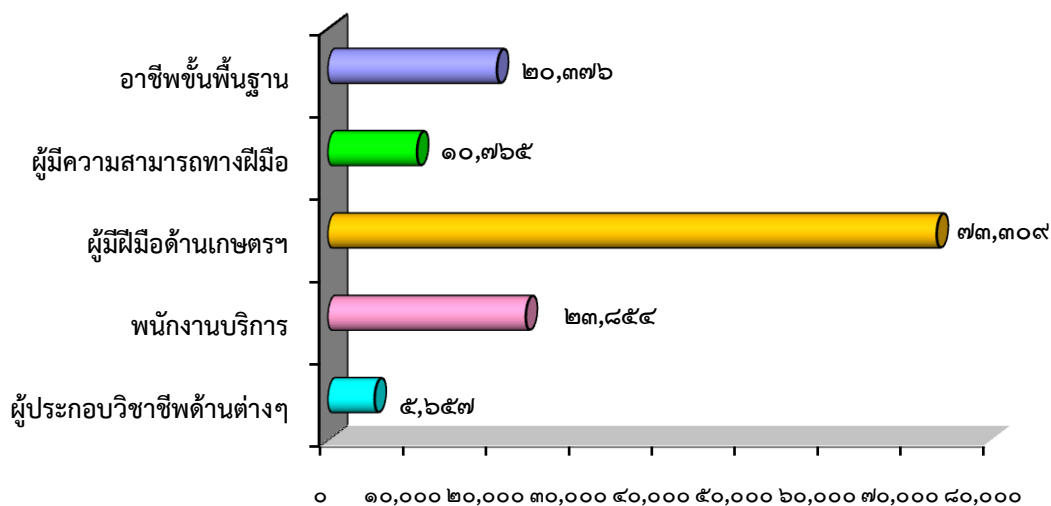
เมื่อพิจารณาผู้มีงานทำจำแนกตามอาชีพในไตรมาส ๔ ปี ๒๕๕๔ พบว่า อาชีพที่มีผู้ทำงานมากที่สุด ๕ อันดับแรก คือ

- ๑) ผู้ปฏิบัติงานที่มีฝีมือในด้านการเกษตรและการประมง จำนวน ๗๓,๓๐๙ คน ร้อยละ ๕๐.๒๑
- ๒) พนักงานบริการและพนักงานในร้านค้าและตลาด จำนวน ๒๓,๘๕๔ คน ร้อยละ ๑๖.๓๔
- ๓) อาชีพขั้นพื้นฐานต่าง ๆ ในด้านการขายและการให้บริการ จำนวน ๒๐,๓๗๖ คน ร้อยละ ๑๓.๙๖
- ๔) ผู้ปฏิบัติงานด้านความสามารถทางฝีมือและธุรกิจอื่น ๆ ที่เกี่ยวข้อง จำนวน ๑๐,๗๖๕ คน ร้อยละ ๗.๓๗
- ๕) ผู้ประกอบวิชาชีพต่าง ๆ จำนวน ๕,๖๕๗ คน ร้อยละ ๓.๘๗

(รายละเอียดตามตารางภาคผนวกและแผนภูมิ)



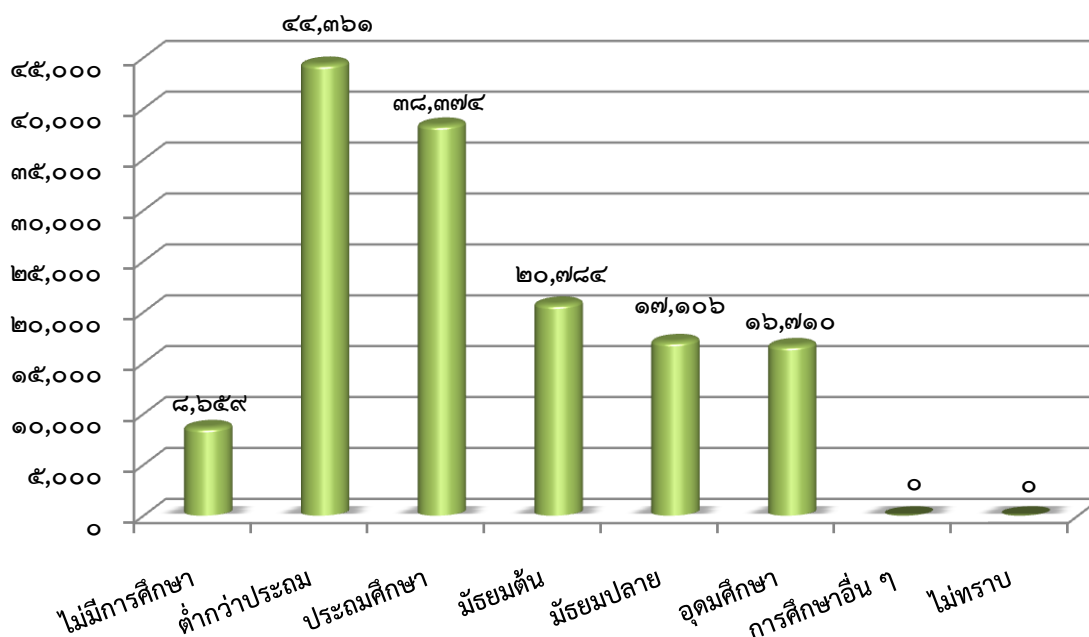
แผนภูมิ ๓ ผู้มีงานทำจังหวัดตราด จำแนกตามอาชีพ ไตรมาส ๔ ปี ๒๕๕๔ (๕ อันดับแรก)



ที่มา : สรุปผลการสำรวจโครงการสำรวจภาวะการทำงานของประชากรจังหวัดตราด ไตรมาส ๓ (กรกฎาคม - กันยายน ๒๕๕๔)

หากศึกษาถึงระดับการศึกษาของผู้มีงานทำ พบว่า ผู้มีงานทำส่วนใหญ่มีการศึกษาต่ำกว่าประถมศึกษา จำนวน ๔๔,๓๖๑ คน คิดเป็นร้อยละ ๓๐.๓๙ รองลงมาเป็นผู้มีการศึกษาระดับประถมศึกษา มัธยมศึกษาตอนต้น และ มัธยมศึกษาตอนปลาย คือ จำนวน ๓๘,๓๗๔ คน (ร้อยละ ๒๖.๒๘) ๒๐,๗๘๔ คน (ร้อยละ ๑๔.๒๔) และ ๑๗,๑๐๖ คน (ร้อยละ ๑๑.๗๒) ตามลำดับ

แผนภูมิ ๔ ผู้มีงานทำจังหวัดตราด จำแนกตามระดับการศึกษาที่สำเร็จ ไตรมาส ๔ ปี ๒๕๕๔

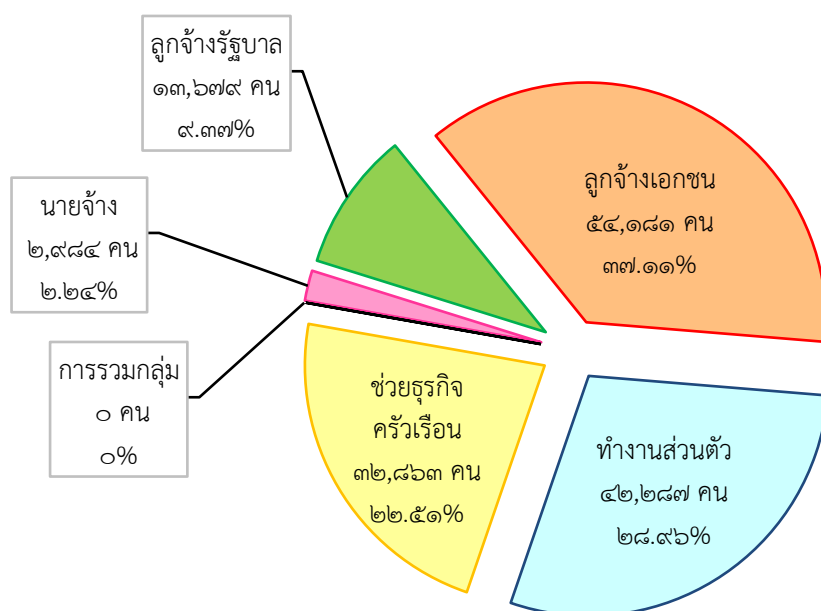


ที่มา : สรุปผลการสำรวจโครงการสำรวจภาวะการทำงานของประชากรจังหวัดตราด ไตรมาส ๓ (กรกฎาคม - กันยายน ๒๕๕๔)



ในด้านสถานภาพการทำงานของผู้มีงานทำ พบว่า ส่วนใหญ่เป็นลูกจ้างเอกชน จำนวน ๕๔,๑๘๑ คน (ร้อยละ ๓๗.๑๑) รองลงมาทำงานส่วนตัว และช่วยธุรกิจครัวเรือน จำนวน ๔๒,๒๘๗ คน (ร้อยละ ๒๘.๙๖) และจำนวน ๓๒,๘๖๓ คน (ร้อยละ ๒๒.๕๑) ตามลำดับ ส่วนผู้ที่มีสถานภาพการทำงานเป็นลูกจ้างรัฐบาลและนายจ้างมีจำนวน ๑๓,๖๗๙ คน (ร้อยละ ๙.๓๗) และจำนวน ๒,๙๘๔ คน (ร้อยละ ๒.๐๔) ตามลำดับ

แผนภูมิ ๕ ผู้มีงานทำจังหวัดตราด จำแนกตามสถานภาพการทำงาน ไตรมาส ๔ ปี ๒๕๕๔



ที่มา : สรุปผลการสำรวจโครงการสำรวจภาวะการทำงานของประชากรจังหวัดตราด ไตรมาส ๓ (กรกฎาคม - กันยายน ๒๕๕๔)

สำหรับภาวะการว่างงานของประชากร จังหวัดตราดมีประชากรว่างงานทั้งสิ้น ๑๗๐ คน เป็นเพศชาย ๘๒ คน และเพศหญิง ๘๘ คน คิดเป็นร้อยละ ๔๘.๒๔ และ ๕๑.๗๖ ของผู้ว่างงาน สำหรับอัตราการว่างงานของประชากร ซึ่งหมายถึง สัดส่วนของผู้ว่างงานต่อจำนวนประชากรที่อยู่ในกำลังแรงงาน พบว่า จังหวัดตราดมีอัตราการว่างงานร้อยละ ๐.๑๒ โดยหญิงมีอัตราการว่างงานสูงกว่าชาย





## ๒. การส่งเสริมการมีงานทำ

### ๒.๑ การจัดหางานในประเทศ

ภารกิจส่งเสริมให้ประชาชนมีงานทำเป็นภารกิจหลักของกระทรวงแรงงานซึ่งดำเนินการโดยสำนักงานจัดหางานจังหวัดตราด การส่งเสริมการมีงานทำในรูปแบบการจัดหางานมีทั้งการหางานในประเทศและต่างประเทศ

การจัดหางานในจังหวัดตราด ในช่วงไตรมาสที่ ๔ ปี ๒๕๕๔ (ตุลาคม - ธันวาคม ๒๕๕๔) มีตำแหน่งงานว่างที่ได้แจ้งผ่านสำนักงานจัดหางานจังหวัดตราด จำนวน ๓๙ อัตรา ผู้ลงทะเบียนสมัครงาน ๓๒๒ คน และได้รับการบรรจุงาน ๓๓๖ คน

สำหรับตำแหน่งงานว่างไตรมาส ๔ ปี ๒๕๕๔ นี้ พบว่า เป็นชาย ๑๑ อัตรา คิดเป็นสัดส่วนร้อยละ ๒๘.๒๑ ของตำแหน่งงานว่างทั้งหมด ขณะที่เพศหญิงมี ๑๔ อัตรา คิดเป็นร้อยละ ๓๕.๙๐ และไม่ระบุเพศ ๑๔ อัตรา คิดเป็นร้อยละ ๓๕.๙๐ การที่ตำแหน่งงานว่างส่วนใหญ่ไม่ได้ระบุเพศแสดงให้เห็นว่าสถานประกอบการหรือนายจ้างพิจารณาเห็นว่างานโดยทั่วไปไม่ว่าเพศชายหรือเพศหญิงสามารถทำได้เช่นกันหรือไม่มีความแตกต่างในเรื่องเพศ ในอีกประการหนึ่งนายจ้างพิจารณาเห็นว่าการไม่ระบุเพศจะมีผลดีในด้านโอกาสการคัดเลือกมากกว่าระบุเพศ

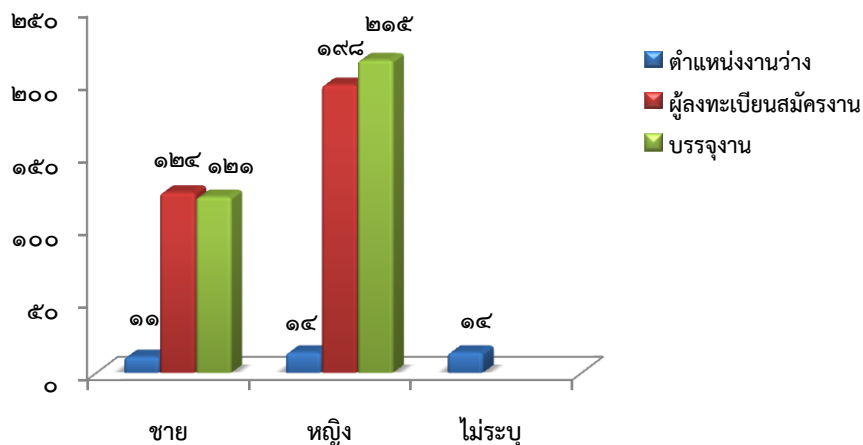
#### แผนภูมิ ๗ ตำแหน่งงานว่างในจังหวัดตราดแยกตามเพศ ไตรมาส ๔ ปี ๒๕๕๔



ที่มา : สำนักงานจัดหางานจังหวัดตราด

ผู้ลงทะเบียนสมัครงานในไตรมาสนี้ พบว่า มีผู้มาลงทะเบียนสมัครงานจำนวนทั้งสิ้น ๓๒๒ คน เป็นชาย ๑๒๔ คน คิดเป็นร้อยละ ๓๘.๕๑ และเป็นหญิง ๑๙๘ คน คิดเป็นร้อยละ ๖๑.๔๙ สำหรับการบรรจุงานมีผู้ที่ได้รับการบรรจุเข้าทำงานทั้งสิ้น ๓๓๖ คน เป็นชาย ๑๒๑ คน คิดเป็นร้อยละ ๓๖.๐๑ และเป็นหญิง ๒๑๕ คน คิดเป็นร้อยละ ๖๓.๙๙

#### แผนภูมิ ๘ ตำแหน่งงานว่าง/ การสมัครงาน/ การบรรจุงาน ไตรมาส ๔ ปี ๒๕๕๔

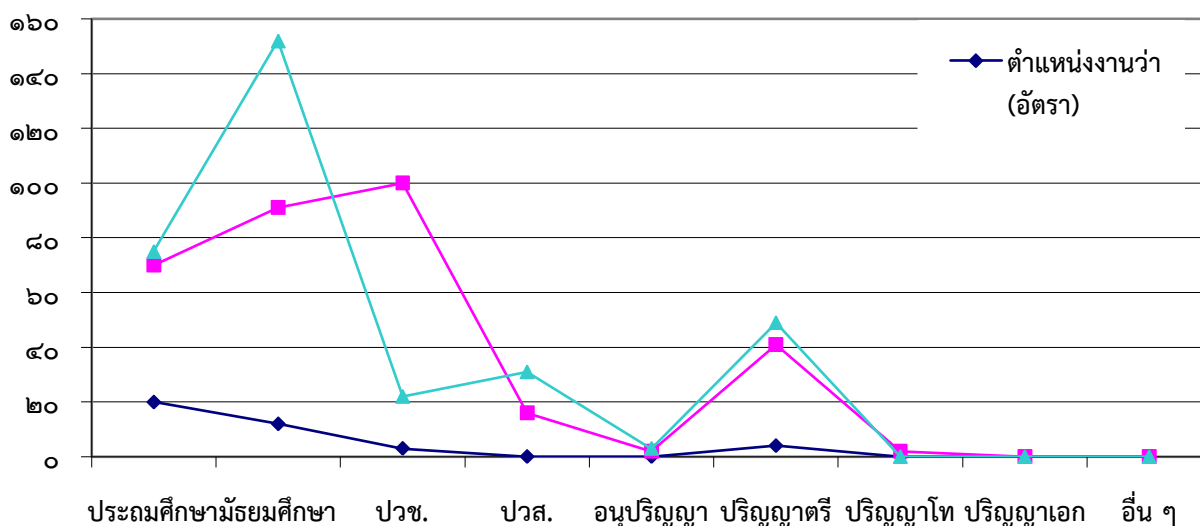


ที่มา : สำนักงานจัดหางานจังหวัดตราด



สำหรับตำแหน่งงานว่าง จำแนกตามระดับการศึกษา ไตรมาส ๔ ปี ๒๕๕๔ (ตุลาคม - ธันวาคม ๒๕๕๔) พบว่า สัดส่วนตำแหน่งงานว่างส่วนใหญ่ คือ ระดับ ประถมศึกษาและต่ำกว่า มีความต้องการจำนวน ๒๐ อัตรา (ร้อยละ ๕๑.๒๘) รองลงมาเป็นระดับมัธยมศึกษา มีความต้องการจำนวน ๑๒ อัตรา (ร้อยละ ๓๐.๗๗) และระดับ ปริญญาตรี มีความต้องการจำนวน ๔ อัตรา (ร้อยละ ๑๐.๒๖) ตามลำดับ ขณะที่ผู้สมัครงานในไตรมาสนี้ส่วนใหญ่เป็นผู้ที่จบการศึกษาระดับ ประกาศนียบัตรวิชาชีพชั้นสูง จำนวน ๑๐๐ คน (ร้อยละ ๓๑.๐๖) รองลงมาได้แก่ ระดับมัธยมศึกษา จำนวน ๙๑ คน (ร้อยละ ๒๘.๒๖) และระดับประถมศึกษาและต่ำกว่า จำนวน ๗๐ คน (ร้อยละ ๒๑.๗๔) ตามลำดับ สำหรับการบรรจุงานนั้น ระดับมัธยมศึกษา มีสัดส่วนมากที่สุด คือ จำนวน ๑๕๒ คน (ร้อยละ ๔๕.๒๔) เมื่อเทียบกับระดับการศึกษาอื่น ๆ รองลงมาได้แก่ ระดับประถมศึกษาและต่ำกว่า จำนวน ๗๙ คน (ร้อยละ ๒๓.๕๑) (ตารางภาคผนวก)

แผนภูมิ ๘ ตำแหน่งงานว่าง/ ผู้สมัครงาน/ บรรจุงานในจังหวัดตราด จำแนกตามระดับการศึกษา ไตรมาส ๔ ปี ๒๕๕๔



ที่มา : สำนักงานจัดหางานจังหวัดตราด

ด้านอาชีพ พบว่า ในไตรมาสนี้อาชีพที่มีตำแหน่งงานว่างสูงสุด ๕ อันดับแรกคือ

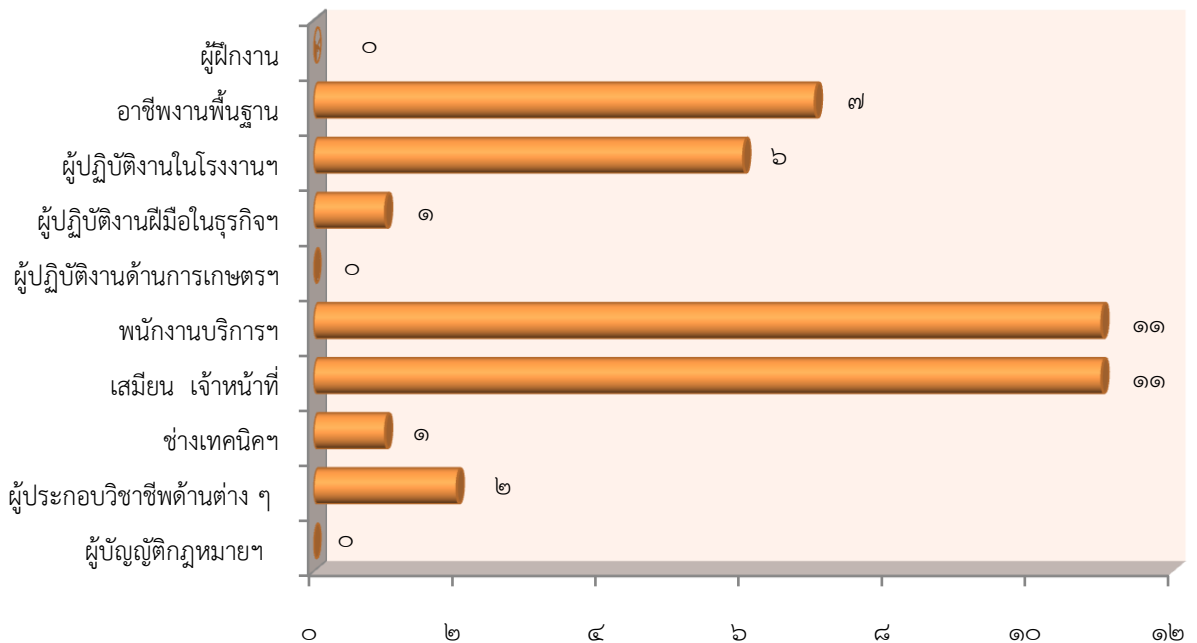
- ๑) อาชีพเสมียน เจ้าหน้าที่ และอาชีพพนักงานบริการ พนักงานขายในร้านค้าและตลาด ซึ่งมีสัดส่วนเท่ากัน จำนวน ๑๑ อัตรา (ร้อยละ ๒๘.๒๑)
- ๒) อาชีพงานพื้นฐาน จำนวน ๗ อัตรา (ร้อยละ ๑๗.๙๕)
- ๓) อาชีพ ปฏิบัติงานในโรงงาน ผู้ควบคุมเครื่องจักรและผู้ปฏิบัติงานด้านการประกอบการ จำนวน ๖ อัตรา (ร้อยละ ๑๕.๓๘)
- ๔) อาชีพผู้ประกอบวิชาชีพด้านต่างๆ จำนวน ๒ อัตรา (ร้อยละ ๕.๑๓)
- ๕) อาชีพช่างเทคนิคและผู้ปฏิบัติงานที่เกี่ยวข้อง และอาชีพผู้ปฏิบัติงานโดยใช้ฝีมือในธุรกิจต่างๆ ซึ่งมีสัดส่วนเท่ากัน จำนวน ๑ อัตรา (ร้อยละ ๒.๕๖)



สำหรับอาชีพที่มีผู้สมัครงานสูงสุด คือ อาชีพพนักงานบริการ พนักงานขายในร้านค้าและตลาด จำนวน ๗๗ คน (ร้อยละ ๒๓.๙๑) รองลงมาได้แก่ อาชีพ ช่างเทคนิคและผู้ปฏิบัติงานที่เกี่ยวข้อง จำนวน ๖๗ คน (ร้อยละ ๒๐.๘๑) อาชีพอาชีพเสมียน เจ้าหน้าที่ จำนวน ๖๖ คน (ร้อยละ ๒๐.๕๐) ตามลำดับ

ส่วนการบรรจุงานสูงสุด คือ อาชีพพนักงานบริการ พนักงานขายในร้านค้าและตลาด จำนวน ๑๑๔ คน (ร้อยละ ๓๓.๙๓) รองลงมาคือ อาชีพงานพื้นฐาน จำนวน ๗๒ คน (ร้อยละ ๒๑.๔๓) และอาชีพเสมียน เจ้าหน้าที่ จำนวน ๖๔ คน (ร้อยละ ๑๙.๐๕) ตามลำดับ (ตารางภาคผนวก)

**แผนภูมิ ๙ ตำแหน่งงานว่าง จังหวัดตราด จำแนกตามอาชีพ ไตรมาส ๔ ปี ๒๕๕๔**



ที่มา : สำนักงานจัดหางานจังหวัดตราด

เมื่อพิจารณาในด้านอุตสาหกรรม พบว่า อุตสาหกรรมที่มีตำแหน่งงานว่างสูงสุด ๕ อันดับแรก ในไตรมาส ๔ ปี ๒๕๕๔ คือ

- ๑) การขายส่ง การขายปลีก การซ่อมแซมรถยนต์ จักรยานยนต์ ของใช้ส่วนบุคคลและของใช้ในครัวเรือน จำนวน ๑๕ อัตรา (ร้อยละ ๓๘.๔๖)
- ๒) การขนส่ง สถานที่เก็บสินค้าและคมนาคม จำนวน ๑๐ อัตรา (ร้อยละ ๒๕.๖๔)
- ๓) การทำเหมืองแร่และเหมืองหิน และบริการด้านอสังหาริมทรัพย์ การให้เช่า และบริการทางธุรกิจ ซึ่งมีสัดส่วนเท่ากัน จำนวน ๔ อัตรา (ร้อยละ ๑๐.๒๖)
- ๔) การให้บริการชุมชน สังคม และบริการส่วนบุคคลอื่นๆ จำนวน ๓ อัตรา (ร้อยละ ๗.๖๙) และ
- ๕) องค์การระหว่างประเทศ และองค์การต่างประเทศอื่นๆ และสมาชิก จำนวน ๒ อัตรา (ร้อยละ ๕.๑๓)



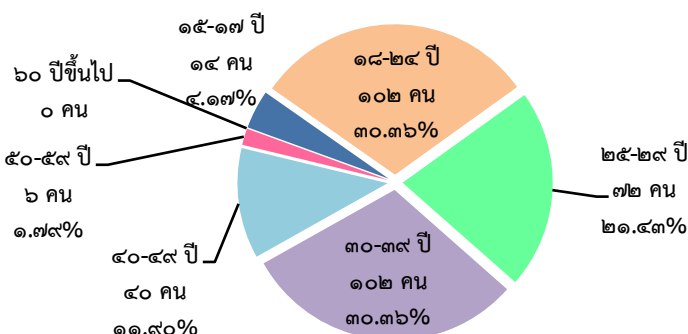
ส่วนการบรรจุนพบว่า อุตสาหกรรมที่มีการบรรจุนสูงสุด ได้แก่ การ ทำเหมืองแร่และเหมืองหิน จำนวน ๑๑๐ คน (ร้อยละ ๓๒.๗๔) รองลงมาได้แก่ การขนส่ง สถานที่เก็บสินค้าและการคมนาคม จำนวน ๑๐๑ คน (ร้อยละ ๓๐.๐๖) และการขายส่ง การขายปลีก การซ่อมแซมยานยนต์ จักรยานยนต์ ของใช้ส่วนบุคคลและของใช้ในครัวเรือน จำนวน ๙๘ คน (ร้อยละ ๒๙.๑๗) (ตารางภาคผนวก) ตารางที่ ๓ จำนวนตำแหน่งงานว่างและการบรรจุนจังหวัดตราด จำแนกตามประเภทอุตสาหกรรม ไตรมาส ๔ ปี ๒๕๕๔ (๕ อันดับแรก)

ประเภทอุตสาหกรรม	ตำแหน่งงานว่าง		บรรจุน	
	จำนวน (อัตรา)	ร้อยละ	จำนวน (คน)	ร้อยละ
๑. การขายส่ง การขายปลีก การซ่อมแซมยานยนต์ จักรยานยนต์ ของใช้ส่วนบุคคลและของใช้ในครัวเรือน	๑๕	๓๘.๕๖	๙๘	๒๙.๑๗
๒. การขนส่ง สถานที่เก็บสินค้าและคมนาคม	๑๐	๒๕.๖๔	๑๐๑	๓๐.๐๖
๓. บริการด้านอสังหาริมทรัพย์ การให้เช่า และบริการทางธุรกิจ และการทำเหมืองแร่และเหมืองหิน	๔	๑๐.๒๖	๑	๐.๓๐
๔. การให้บริการชุมชน สังคม และบริการส่วนบุคคลอื่นๆ	๔	๑๐.๒๖	๑๑๐	๓๒.๗๔
๕. การให้บริการชุมชน สังคม และบริการส่วนบุคคลอื่นๆ	๓	๗.๖๙	๔	๑.๑๙
๕. องค์กรระหว่างประเทศ และองค์กรต่างประเทศอื่นๆ และสมาชิก	๒	๕.๑๓	๒	๐.๖๐
๖. อื่นๆ	๑	๒.๕๖	๒๐	๕.๙๕
<b>รวม</b>	<b>๓๙</b>	<b>๑๐๐</b>	<b>๓๓๖</b>	<b>๑๐๐</b>

ที่มา : สำนักงานจัดหางานจังหวัดตราด

ช่วงอายุที่เป็นที่ต้องการของตลาดแรงงานในไตรมาสนี้ ส่วนใหญ่จะมีอายุระหว่าง ๑๘ - ๓๙ ปี โดยช่วงอายุ ๑๘ - ๒๔ ปี มีความต้องการสูงสุดถึง ๓๒ อัตรา (ร้อยละ ๘๒.๐๕) รองลงมาคือ อายุ ๒๕ - ๒๙ ปี มีความต้องการ ๔ อัตรา (ร้อยละ ๑๐.๒๖) และอายุ ๓๐ - ๓๙ ปี มีความต้องการ ๒ อัตรา (ร้อยละ ๕.๑๓) ขณะเดียวกันผู้สมัครงานส่วนใหญ่จะมีอายุ ๑๘ - ๒๔ ปี จำนวน ๑๕๘ คน (ร้อยละ ๔๙.๐๗) รองลงมาคือ อายุ ๓๐ - ๓๙ ปี จำนวน ๖๔ คน (ร้อยละ ๑๙.๘๘) และอายุ ๒๕ - ๒๙ ปี จำนวน ๔๔ คน (ร้อยละ ๑๓.๑๖) ขณะที่ผู้มีอายุ ๑๘ - ๒๔ ปี และ อายุ ๓๐ - ๓๙ ปี ซึ่งมีสัดส่วนเท่ากัน ได้รับการบรรจุนสูงสุด จำนวน ๑๐๒ คน (ร้อยละ ๓๐.๓๖) รองลงมาคือ อายุ ๒๕ - ๒๙ ปี จำนวน ๗๒ คน (ร้อยละ ๒๑.๔๓) และอายุ ๔๐ - ๔๙ ปี จำนวน ๔๐ คน (ร้อยละ ๑๑.๙๐) (ตารางภาคผนวก)

แผนภูมิ ๑๐ การบรรจุนจังหวัดตราด จำแนกตามอายุ ไตรมาส ๔ ปี ๒๕๕๔



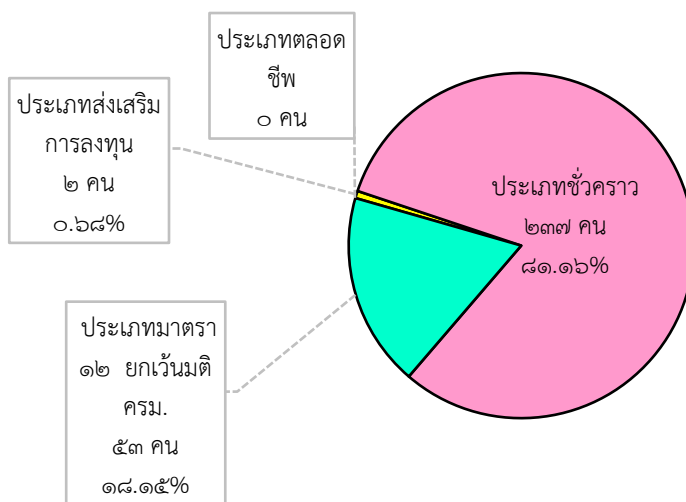
ที่มา : สำนักงานจัดหางานจังหวัดตราด



## ๒.๒ แรงงานต่างด้าว

จำนวนแรงงานต่างด้าวที่เข้ามาทำงานอย่างถูกต้องตามกฎหมาย ระหว่างเดือน ตุลาคม - ธันวาคม ๒๕๕๔ มีจำนวนทั้งสิ้น ๒๙๒ คน โดยส่วนใหญ่เป็นแรงงานที่อนุญาตให้เข้ามาอยู่ชั่วคราว จำนวน ๒๓๗ คน (ร้อยละ ๘๑.๑๖) รองลงมาคือ ประเภทมาตรา ๑๒ ยกเว้นมติกรม. (การอนุญาตให้คนต่างด้าวเข้ามาทำงานในราชอาณาจักรตามกฎหมายว่าด้วยการส่งเสริมการลงทุนหรือกฎหมายอื่น) จำนวน ๕๓ คน (ร้อยละ ๑๘.๑๕) และประเภทส่งเสริมการลงทุน จำนวน ๒ คน (ร้อยละ ๐.๖๘)

แผนภูมิ ๑๑ แรงงานต่างด้าวถูกกฎหมายจังหวัดตราด จำแนกตามประเภทการได้รับอนุญาต  
ณ เดือนตุลาคม - ธันวาคม ๒๕๕๔

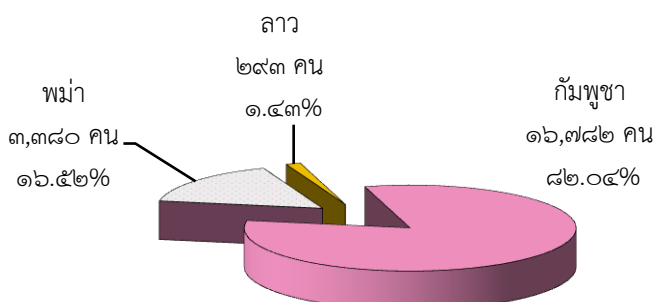


ที่มา : สำนักงานจัดหางานจังหวัดตราด

หมายเหตุ : \* การอนุญาตให้คนต่างด้าวเข้ามาทำงานในราชอาณาจักรตามกฎหมายว่าด้วยการส่งเสริมการลงทุนหรือกฎหมายอื่น

สำหรับแรงงานต่างด้าวตามมติคณะรัฐมนตรี (กรม.) ปี ๒๕๕๓ - ๒๕๕๔ เป็นแรงงานที่ประเทศไทยอนุญาตให้มาทำงานเป็นการชั่วคราว เพื่อทดแทนการขาดแคลนแรงงานในประเทศไทย แรงงานในกลุ่มนี้มี ๓ สัญชาติ คือ พม่า ลาว กัมพูชา สำหรับในปี ๒๕๕๔ ข้อมูล ณ เดือนตุลาคม - ธันวาคม ๒๕๕๔ จำนวนแรงงานต่างด้าวที่อยู่ในระบบทะเบียนของสำนักงานจัดหางานจังหวัดตราด มีจำนวนทั้งสิ้น ๒๐,๔๕๕ คน หากพิจารณาตามสัญชาติ พบว่า สัญชาติกัมพูชามีสัดส่วนถึงร้อยละ ๘๒.๐๔ ( ๑๖,๗๘๒ คน) ขณะที่แรงงานพม่ามีสัดส่วนร้อยละ ๑๖.๕๒ ( ๓,๓๘๐ คน) และแรงงานลาวมีสัดส่วนร้อยละ ๑.๔๓ (๒๙๓ คน) ตามลำดับ

แผนภูมิ ๑๒ แรงงานต่างด้าวตามมติกรม. จังหวัดตราด จำแนกตามสัญชาติ  
ณ เดือนตุลาคม - ธันวาคม ๒๕๕๔



ที่มา : สำนักงานจัดหางานจังหวัดตราด



**๒.๓ แรงงานไทยในต่างประเทศ**

ในไตรมาส ๔ ปี ๒๕๕๔ พบว่าไม่มีแรงงานไทยที่ลงทะเบียนแจ้งความประสงค์จะไปทำงานต่างประเทศ

ในส่วนของการอนุญาตให้ไปทำงานต่างประเทศ ไตรมาส ๔ ปี ๒๕๕๔ พบว่ามีจำนวนทั้งสิ้น ๔ คน หากพิจารณาตามวิธีการเดินทางพบว่า เดินทางโดยวิธี Re - Entry คือกลับไปทำงานอีกครั้งหนึ่งโดยการต่ออายุสัญญาทั้งหมด

**ตาราง ๓ จำนวนแรงงานไทยในจังหวัดตราด ที่ได้รับอนุมัติเดินทางไปทำงานต่างประเทศ จำแนกตามวิธีการเดินทาง ไตรมาส ๔ ปี ๒๕๕๔**

วิธีการเดินทาง	จำนวน (คน)	ร้อยละ
๑. บริษัทจัดหางานจัดส่ง	-	-
๒. Re - Entry	๔	๑๐๐
๓. เดินทางด้วยตัวเอง	-	-
๔. นายจ้างพาไปฝึกงาน	-	-
๕. นายจ้างพาไปทำงาน	-	-
๖. กรมการจัดหางานจัดส่ง	-	-

ที่มา : สำนักงานจัดหางานจังหวัดตราด

**๓. การพัฒนาศักยภาพแรงงาน**

การนำเสนอและวิเคราะห์ข้อมูลในส่วนนี้เป็นการพัฒนาฝีมือแรงงาน ในส่วนที่อยู่ในความรับผิดชอบของกระทรวงแรงงานเท่านั้น

ในรอบไตรมาส ๔ ปี ๒๕๕๔ (ตุลาคม - ธันวาคม ๒๕๕๔) ศูนย์พัฒนาฝีมือแรงงานจังหวัดตราดได้ดำเนินการฝึกอบรมพัฒนาผู้ใช้แรงงานในรูปแบบต่าง ๆ ได้แก่ การฝึกเตรียมเข้าทำงาน การฝึกยกระดับฝีมือแรงงาน การทดสอบมาตรฐานฝีมือแรงงาน และการเสริมทักษะฝีมือแรงงาน เพื่อเพิ่มศักยภาพฝีมือแรงงานไทยให้มีมาตรฐานฝีมือทัดเทียมประเทศต่าง ๆ ขณะเดียวกันเป็นการพัฒนาทักษะให้สอดคล้องกับความต้องการของตลาดแรงงานโดยภาพรวม

หากพิจารณาตามกลุ่มอาชีพพบว่า กลุ่มอาชีพที่เข้ารับการฝึกเตรียมเข้าทำงานมากที่สุดในไตรมาสนี้ คือ กลุ่มอาชีพช่างไฟฟ้า อิเล็กทรอนิกส์ คอมพิวเตอร์ จำนวน ๒ คน คิดเป็นร้อยละ ๖๖.๖๗ ขณะนี้ยังอยู่ในระหว่างการฝึกเตรียมเข้าทำงาน และจะจบหลักสูตรในไตรมาส ๑ ปี ๒๕๕๕

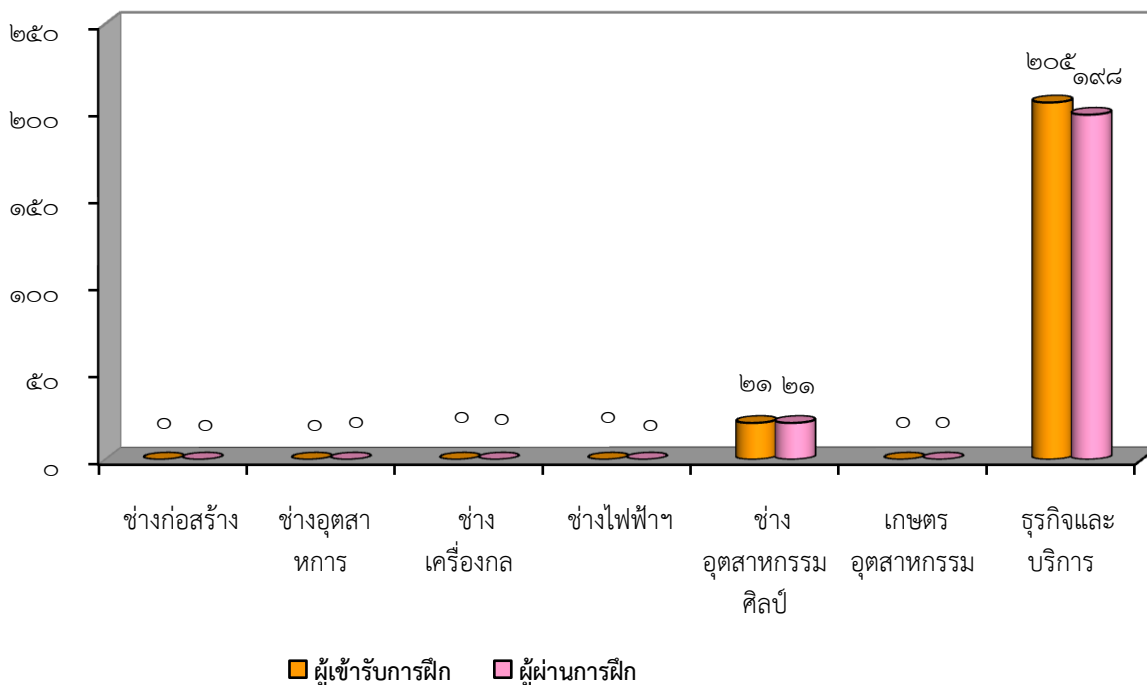




ส่วนการฝึกยกระดับฝีมือแรงงานในไตรมาสนี้พบว่า มีผู้เข้ารับการฝึก จำนวน ๒๒๖ คน กลุ่มอาชีพที่เข้ารับการฝึกยกระดับฝีมือแรงงานสูงสุด คือ กลุ่มธุรกิจและบริการ จำนวน ๒๐๕ คน คิดเป็นร้อยละ ๙๐.๗๑

ทั้งนี้ ผู้ผ่านการฝึกยกระดับฝีมือแรงงาน มีจำนวน ๒๑๙ คน คิดเป็นร้อยละ ๙๖.๙๐ ของผู้เข้ารับการฝึกยกระดับทั้งหมด

**แผนภูมิ ๑๔ การฝึกยกระดับฝีมือแรงงานในจังหวัด จำแนกตามกลุ่มอาชีพ ไตรมาส ๔ ปี ๒๕๕๔**



ที่มา : ศูนย์พัฒนาฝีมือแรงงานจังหวัดตราด

ในส่วนของการทดสอบมาตรฐานฝีมือแรงงาน ไตรมาส ๔ ปี ๒๕๕๔ พบว่า มีกลุ่มอาชีพที่มีการทดสอบมาตรฐานฝีมือแรงงานเพียงกลุ่มอาชีพเดียว คือ กลุ่ม อาชีพธุรกิจและบริการ มีจำนวน ๓๑ คน

โดยมีผู้ผ่านการทดสอบการ ทดสอบมาตรฐานฝีมือฝีมือแรงงาน จำนวน ๒๙ คน คิดเป็นร้อยละ ๙๓.๕๕ ของผู้เข้ารับการทดสอบมาตรฐานฝีมือแรงงาน

สำหรับการเสริมทักษะฝีมือแรงงาน ในไตรมาส ๔ นี้ พบว่ามีผู้เข้ารับการเสริมทักษะฝีมือแรงงาน จำนวน ๒๓๗ คน กลุ่มอาชีพที่เข้ารับการเสริมทักษะฝีมือแรงงานสูงสุด คือ กลุ่มอาชีพเกษตรอุตสาหกรรม มีจำนวน ๑๐๐ คน คิดเป็นร้อยละ ๔๒.๑๙

โดยมีผู้ผ่านการเสริมทักษะฝีมือแรงงานทั้งสิ้น จำนวน ๒๒๘ คน คิดเป็นร้อยละ ๙๖.๒๐ ของผู้เข้ารับการเสริมทักษะฝีมือแรงงาน



#### ๔. การคุ้มครองแรงงานและสวัสดิการ

##### ๔.๑ การตรวจแรงงาน

กระทรวงแรงงานนอกจากจะมีภารกิจด้านการส่งเสริมการมีงานทำ การพัฒนาฝีมือแรงงานเพื่อยกระดับฝีมือให้เป็นที่ยอมรับของตลาดแรงงาน และทัดเทียมมาตรฐานสากลแล้ว อีกภารกิจหนึ่งที่เกิดขึ้นต่อเนื่องภายหลังการส่งเสริมให้คนมีงานทำแล้วคือ ภารกิจด้านการคุ้มครองลูกจ้างให้ได้รับความเป็นธรรมในการทำงาน โดยสำนักงานสวัสดิการและคุ้มครองแรงงานจังหวัดตราด เป็นหน่วยงานในสังกัดกระทรวงแรงงานที่มีบทบาทในการคุ้มครองผู้ใช้แรงงานให้ได้รับความเป็นธรรมจากการจ้างงาน ภายใต้พระราชบัญญัติคุ้มครองแรงงานเพื่อไม่ให้ถูกเอารัดเอาเปรียบจากนายจ้าง โดยมีจุดมุ่งหมายสูงสุดคือให้มีคุณภาพชีวิตที่ดีขึ้น ในอีกด้านหนึ่งก็ต้องผนวกรวมซึ่งความยุติธรรมกับฝ่ายนายจ้าง กล่าวคือ ไม่โอนเอียงไปด้านใดด้านหนึ่ง ทั้งนี้ มาตรการที่จะช่วยให้ผู้ใช้แรงงานได้รับรายได้ และสวัสดิการที่เป็นธรรมเพียงพอต่อการดำรงชีวิต รวมถึงได้รับการคุ้มครองแรงงานให้มีคุณภาพชีวิตที่ดีขึ้นได้ คือ การตรวจสอบสถานประกอบการเพื่อให้แน่ใจว่าผู้ใช้แรงงานได้รับการปฏิบัติและดูแลตามกฎหมาย ขณะเดียวกันจะเป็นมาตรฐานในการกระตุ้นให้สถานประกอบการเอาใจใส่ดูแลลูกจ้างของตนให้มากขึ้นอีกด้วย อย่างไรก็ตาม การตรวจสอบสถานประกอบการมิใช่เป็นการไปจับผิดนายจ้าง หากแต่เป็นการตรวจเพื่อให้คำแนะนำความรู้ในการปฏิบัติที่ถูกต้องแก่นายจ้าง รวมทั้งสร้างความเข้าใจแก่ลูกจ้าง/ ผู้ใช้แรงงาน ในการปฏิบัติที่ถูกต้องอีกด้วย สำหรับในไตรมาส ๔ ปี ๒๕๕๔ (ช่วงเดือน ตุลาคม - ธันวาคม ๒๕๕๔) สำนักงานสวัสดิการและคุ้มครองแรงงานจังหวัดตราดได้ดำเนินการตรวจแรงงานในสถานประกอบการทั้งสิ้น ๖๕ แห่ง มีลูกจ้างที่ผ่านการตรวจหรือได้รับการคุ้มครองรวม ๘๖๕ คน จำแนกเป็นชาย ๔๖๑ คน (ร้อยละ ๕๓.๒๙ ของลูกจ้างที่ตรวจทั้งหมด) หญิง ๔๐๔ คน (ร้อยละ ๔๖.๗๑ ของลูกจ้างที่ตรวจทั้งหมด) ซึ่งสถานประกอบการที่ตรวจส่วนใหญ่เป็นสถานประกอบการขนาด ๑ - ๔ คน (ตารางภาคผนวก)

ตาราง ๔ จำนวนสถานประกอบการและลูกจ้างที่ผ่านการตรวจในจังหวัดตราด ไตรมาส ๔ ปี ๒๕๕๔

ขนาดสถานประกอบการ	ไตรมาส ๔ ปี ๒๕๕๔	
	สปก.* (แห่ง)	ลูกจ้าง (คน)
๑ - ๔ คน	๒๙	๘๐
๕ - ๙ คน	๒๐	๑๔๓
๑๐ - ๑๙ คน	๗	๙๒
๒๐ - ๔๙ คน	๗	๑๗๙
๕๐ - ๙๙ คน	๐	๐
๑๐๐ - ๑๙๙ คน	๑	๑๔๗
๒๐๐ - ๔๙๙ คน	๑	๒๒๔
๕๐๐ - ๙๙๙ คน	๐	๐
๑,๐๐๐ คน	๐	๐
รวม	๖๕	๘๖๕

ที่มา : สำนักงานสวัสดิการและคุ้มครองแรงงานจังหวัดตราด

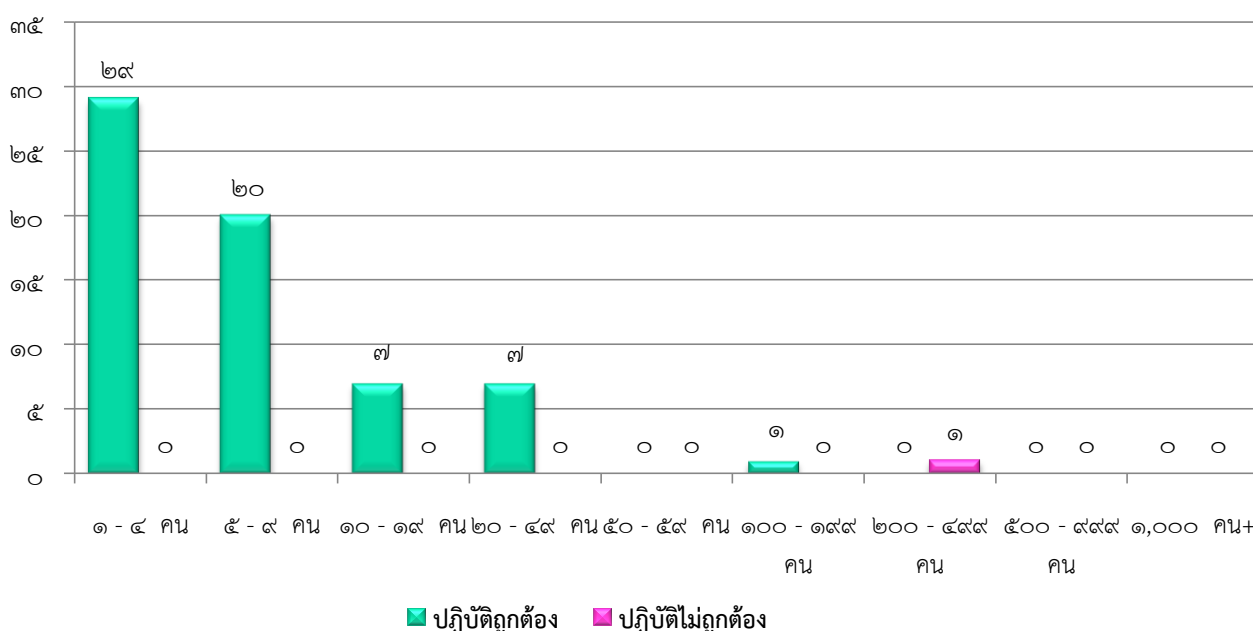
\* คือ สถานประกอบการ



ในส่วนผลการตรวจพบว่าสถานประกอบการในไตรมาสนี้ปฏิบัติถูกต้องตามกฎหมาย ร้อยละ ๙๘.๔๗ และปฏิบัติไม่ถูกต้องตามกฎหมายร้อยละ ๑.๕๔

การดำเนินการของเจ้าหน้าที่ในส่วนของสถานประกอบการที่ปฏิบัติไม่ถูกต้องตามกฎหมาย ประกอบด้วย การให้คำแนะนำในวิธีการปฏิบัติที่ถูกต้อง การออกหนังสือเชิญพบ ออกคำสั่งให้ดำเนินการ เปรียบเทียบปรับ รวมทั้งการส่งเรื่องดำเนินคดี ทั้งนี้ ในบางแห่งอาจมีการดำเนินการมากกว่า ๑ กรณี สำหรับไตรมาส ๔ ปี ๒๕๕๔ พบว่ามีสถานประกอบการปฏิบัติไม่ถูกต้องตามกฎหมาย จำนวน ๑ แห่ง ในส่วนการดำเนินการของเจ้าหน้าที่สำหรับสถานประกอบการทั้งหมด เป็นการให้คำแนะนำแก่เจ้าของสถานประกอบการเพื่อปฏิบัติให้ถูกต้องตามกฎหมายต่อไป

**แผนภูมิ ๑๔ เปรียบเทียบสถานประกอบการที่ปฏิบัติถูกต้อง/ ไม่ถูกต้องตามกฎหมายคุ้มครองแรงงาน ไตรมาส ๔ ปี ๒๕๕๔**



ที่มา : สำนักงานสวัสดิการและคุ้มครองแรงงานจังหวัดตราด

สำหรับการตรวจความปลอดภัยในการทำงาน ซึ่งเป็นเครื่องมือในการคุ้มครองดูแลความปลอดภัยอาชีวอนามัย และสภาพแวดล้อมในการทำงานของลูกจ้าง เป็นอีกมาตรการหนึ่งดำเนินการเพื่อกระตุ้นส่งเสริมให้เจ้าของสถานประกอบการเห็นความสำคัญและตระหนักถึงเรื่องความปลอดภัยในการทำงาน เพราะหากการทำงานมีความปลอดภัยย่อมส่งผลถึงคุณภาพชีวิตที่ดีของผู้ใช้แรงงานตามมา เมื่อกองงานมีคุณภาพชีวิตที่ดีจะทำงานอย่างมีความสุขและจะส่งผลต่อผลผลิตที่เพิ่มสูงขึ้นของสถานประกอบการ อันนำไปสู่ผลกำไรตามมาในท้ายที่สุดนั่นเอง ในรอบไตรมาสที่ ๔ ปี ๒๕๕๔ สำนักงานสวัสดิการและคุ้มครองแรงงานจังหวัดตราด ได้ดำเนินการตรวจความปลอดภัยในสถานประกอบการทั้งสิ้น ๔๑ แห่ง ลูกจ้างผ่านการตรวจทั้งสิ้น ๕๘๐ คน



ตาราง ๕ การตรวจความปลอดภัยในสถานประกอบการจังหวัดตราด ไตรมาส ๔ ปี ๒๕๕๔  
จำแนกตามขนาดสถานประกอบการ

ขนาดสถานประกอบการ	ไตรมาส ๔ ปี ๒๕๕๔	
	สปก.ที่ผ่านการตรวจ (แห่ง)	ลูกจ้างที่ผ่านการตรวจ (คน)
๑ - ๔ คน	๑๔	๔๗
๕ - ๙ คน	๑๕	๑๐๖
๑๐ - ๑๙ คน	๖	๘๐
๒๐ - ๔๙ คน	๕	๑๒๓
๕๐ - ๙๙ คน	๐	๐
๑๐๐ - ๑๙๙ คน	๑	๒๒๔
๒๐๐ - ๔๙๙ คน	๐	๐
๕๐๐ - ๙๙๙ คน	๐	๐
๑,๐๐๐ คน	๐	๐
รวม	๔๑	๕๘๐

ที่มา : สำนักงานสวัสดิการและคุ้มครองแรงงานจังหวัดตราด

ตาราง ๖ การตรวจความปลอดภัยกับการปฏิบัติถูกต้องตามกฎหมายความปลอดภัยจังหวัดตราด  
ไตรมาส ๔ ปี ๒๕๕๔

ขนาดสถานประกอบการ	ไตรมาส ๔ ปี ๒๕๕๔	
	สปก.ที่ผ่านการตรวจ (แห่ง)	สปก.ที่ปฏิบัติถูกต้อง (แห่ง)
๑ - ๔ คน	๑๔	๑๓
๕ - ๙ คน	๑๕	๑๔
๑๐ - ๑๙ คน	๖	๖
๒๐ - ๔๙ คน	๕	๔
๕๐ - ๙๙ คน	๐	๐
๑๐๐ - ๑๙๙ คน	๑	๑
๒๐๐ - ๔๙๙ คน	๐	๐
๕๐๐ - ๙๙๙ คน	๐	๐
๑,๐๐๐ คน	๐	๐
รวม	๔๑	๓๘

ที่มา : สำนักงานสวัสดิการและคุ้มครองแรงงานจังหวัดตราด



ประเภทอุตสาหกรรมที่มีการตรวจความปลอดภัยสูงสุดในไตรมาส ๔ ปี ๒๕๕๔ คือ ประเภทการขนส่ง การขายปลีก การซ่อมแซมยานยนต์ รถจักรยานยนต์ ของใช้ส่วนบุคคลฯ จำนวน ๑๗ แห่ง คิดเป็นร้อยละ ๔๑.๔๖ รองลงมาคือ ประเภทโรงแรมและภัตตาคาร จำนวน ๑๒ แห่ง คิดเป็นร้อยละ ๒๙.๒๗ ของสถานประกอบการที่ตรวจทั้งหมด (รายละเอียดตามตารางและภาคผนวก ) ซึ่งผลการตรวจใน ไตรมาสนี้ พบสถานประกอบการที่ปฏิบัติไม่ถูกต้องตามกฎหมายความปลอดภัย จำนวน ๓ แห่ง คิดเป็นร้อยละ ๗.๓๒

**ตาราง ๗ ผลการตรวจความปลอดภัย/ อัตราการปฏิบัติไม่ถูกต้องตามกฎหมายจังหวัดตราด  
ไตรมาส ๔ ปี ๒๕๕๔**

ประเภทอุตสาหกรรม	สปก.ที่ ผ่านการ ตรวจ	ผลการตรวจ		อัตราการ ปฏิบัติไม่ ถูกต้อง*
		ถูกต้อง	ไม่ ถูกต้อง	
๑. การทำเหมืองแร่และเหมืองหิน	๐	๐	๐	๐
๒. การผลิต	๗	๕	๒	๒๘.๕๗
๓. การไฟฟ้า ก๊าซ และการประปา	๐	๐	๐	๐
๔. การก่อสร้าง	๑	๑	๐	๐
๕. การขนส่ง สถานที่เก็บสินค้า และการคมนาคม	๐	๐	๐	๐
๖. การขายส่ง การขายปลีก การซ่อมแซมยานยนต์ รถจักรยานยนต์ ของใช้ส่วนบุคคล ฯ	๑๗	๑๖	๑	๕.๘๐
๗. โรงแรม และภัตตาคาร	๑๒	๑๒	๐	๐
๘. กิจกรรมด้านบริการชุมชน สังคม และการบริการ ส่วนบุคคล	๑	๑	๐	๐
๙. อื่น ๆ (เกษตรกรรม สัตว์ ป่าไม้)	๓	๓	๐	๐
<b>รวม</b>	<b>๔๑</b>	<b>๓๘</b>	<b>๓</b>	<b>๗.๓๒</b>

ที่มา : สำนักงานสวัสดิการและคุ้มครองแรงงานจังหวัดตราด

\* สถานประกอบการที่ปฏิบัติไม่ถูกต้องตามกฎหมายจำแนกตามประเภทอุตสาหกรรม x ๑๐๐

สถานประกอบการที่ผ่านการตรวจจำแนกตามประเภทอุตสาหกรรม

การดำเนินการของเจ้าหน้าที่ในส่วน of สถานประกอบการที่ปฏิบัติไม่ถูกต้องตามกฎหมาย  
ความปลอดภัย ประกอบด้วย การให้คำแนะนำในวิธีการปฏิบัติที่ถูกต้อง การออกคำสั่งให้ส่งเอกสาร เรียก  
พบ ปรับปรุง หรือหยุดการใช้เครื่องจักร รวมทั้งการส่งเรื่องดำเนินคดี ทั้งนี้ ในบางแห่งอาจมีการ  
ดำเนินการมากกว่า ๑ กรณี สำหรับไตรมาส ๔ ปี ๒๕๕๔ พบว่ามีสถานประกอบการปฏิบัติไม่ถูกต้อง  
ตามกฎหมายความปลอดภัย จำนวน ๓ แห่ง ในส่วน การดำเนินการของเจ้าหน้าที่สำหรับสถานประกอบการ  
ทั้งหมด เป็นการให้คำแนะนำแก่เจ้าของสถานประกอบการเพื่อปฏิบัติให้ถูกต้องตามกฎหมายต่อไป



## ๔.๒ แรงงานสัมพันธ์

นอกเหนือจากภารกิจด้านการคุ้มครองแรงงานและดูแลด้านความปลอดภัย ทั้งแก่ลูกจ้าง และนายจ้างแล้ว กระทรวงแรงงานโดย กรมสวัสดิการและคุ้มครองแรงงานยังมีภารกิจในการส่งเสริมและพัฒนาาระบบแรงงานสัมพันธ์ให้เหมาะสมและสอดคล้องกับสภาพเศรษฐกิจและสังคม เพราะระบบแรงงานสัมพันธ์ไม่เพียงเป็นการป้องกันความขัดแย้ง แต่ยังจะช่วยเสริมสร้างความร่วมมือที่ดีต่อกันระหว่างนายจ้าง ลูกจ้าง และผู้มีส่วนเกี่ยวข้อง โดยมีเป้าหมายหลักเพื่อเสริมสร้างสันติสุขในวงการแรงงานให้นายจ้างและลูกจ้างมีทัศนคติที่ดีต่อกันในการทำงานก่อให้เกิดความสัมพันธ์ในเชิงบวก เมื่อมีความเข้าใจกันเป็นอย่างดีย่อมไม่เกิดปัญหาขัดแย้งขึ้นเมื่อปัญหาข้อขัดแย้งไม่มี พลังในการขับเคลื่อนงานหรือทีมงานก็จะดีนำไปสู่การเพิ่มผลผลิตหรือผลิตภาพในการปฏิบัติงาน ลูกจ้างหรือผู้ใช้แรงงานมีความสุขในการทำงาน คุณภาพชีวิตย่อมดีขึ้นในที่สุด ขณะเดียวกันนายจ้างก็มีความสุขเนื่องจากมีผลผลิตเพิ่มขึ้นเป็นผลกำไรตามมา ทั้งนี้ ในกลุ่มของนายจ้างและลูกจ้างจะมีการตั้งองค์การเพื่อทำหน้าที่เป็นตัวแทนของตนเอง โดยเมื่อพิจารณาในส่วนองค์การนายจ้างและลูกจ้าง ณ ปัจจุบัน พบว่าจังหวัดตราดยังไม่มีการจัดตั้งองค์การนายจ้างและลูกจ้าง แต่พบว่าจังหวัดตราดได้มีการจดทะเบียนสมาคมนายจ้างผู้ประกอบการค้าวัสดุอุปกรณ์ก่อสร้าง ภาค ๒ จำนวน ๑ สมาคม

## ๕. การประกันสังคม

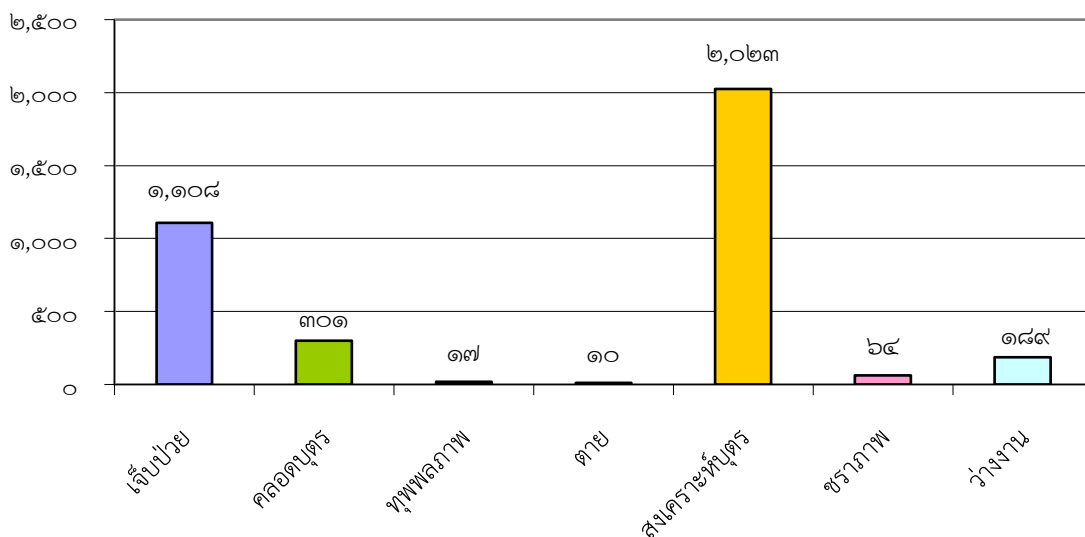
ภารกิจด้านการประกันสังคมเป็นอีกภารกิจที่กระทรวงแรงงานโดยสำนักงานประกันสังคม จังหวัดตราด มีหน้าที่ต้องดูแลผู้ใช้แรงงานเพื่อให้มีคุณภาพชีวิตที่ดีขึ้นและมีหลักประกันชีวิตที่มั่นคงเมื่อยามแก่ชราอีกด้วย ข้อมูล ณ เดือนธันวาคม ๒๕๕๔ พบว่ามีสถานประกอบการที่ขึ้นทะเบียนประกันสังคมทั้งสิ้น ๑,๒๑๘ แห่ง ผู้ประกันตน มาตรา ๓๓ จำนวน ๑๒,๗๒๕ คน และผู้ประกันตนมาตรา ๓๙ จำนวน ๑,๘๓๕ คน ปัจจุบันจังหวัดตราดมีสถานพยาบาลคู่สัญญาประกันสังคมซึ่งเป็นสถานพยาบาลของรัฐบาลทั้งสิ้น จำนวน ๑ แห่ง

ในด้านสถานะกองทุนในไตรมาส ๔ ปี ๒๕๕๔ พบว่า มีการใช้บริการของกองทุนประกันสังคม พิจารณาตามประเภทของประโยชน์ทดแทน ซึ่งมี ๗ กรณี ได้แก่ เจ็บป่วย คลอดบุตร ทูพพลภาพ ตาย สงเคราะห์บุตร ชราภาพ และว่างงาน พบว่า จำนวนผู้ใช้บริการมีทั้งสิ้น ๓,๗๑๒ ครั้ง คิดเป็นร้อยละ ๒๕.๔๙ ของผู้ประกันตนทั้งหมด สำหรับประเภทประโยชน์ทดแทนที่ผู้ประกันตนใช้บริการสูงสุดในไตรมาสนี้ ได้แก่ กรณีสงเคราะห์บุตร มีผู้ประกันตนใช้บริการ ๒,๐๒๓ ครั้ง คิดเป็นร้อยละ ๕๔.๕๐ ของผู้ใช้บริการทั้งหมด รองลงมาได้แก่ กรณีเจ็บป่วย คลอดบุตร และว่างงานโดยมีจำนวนและสัดส่วน ๑,๑๐๘ ครั้ง (๒๙.๘๕) , ๓๐๑ ครั้ง (๘.๑๑) และ ๑๘๙ ครั้ง (๕.๐๙) ตามลำดับ





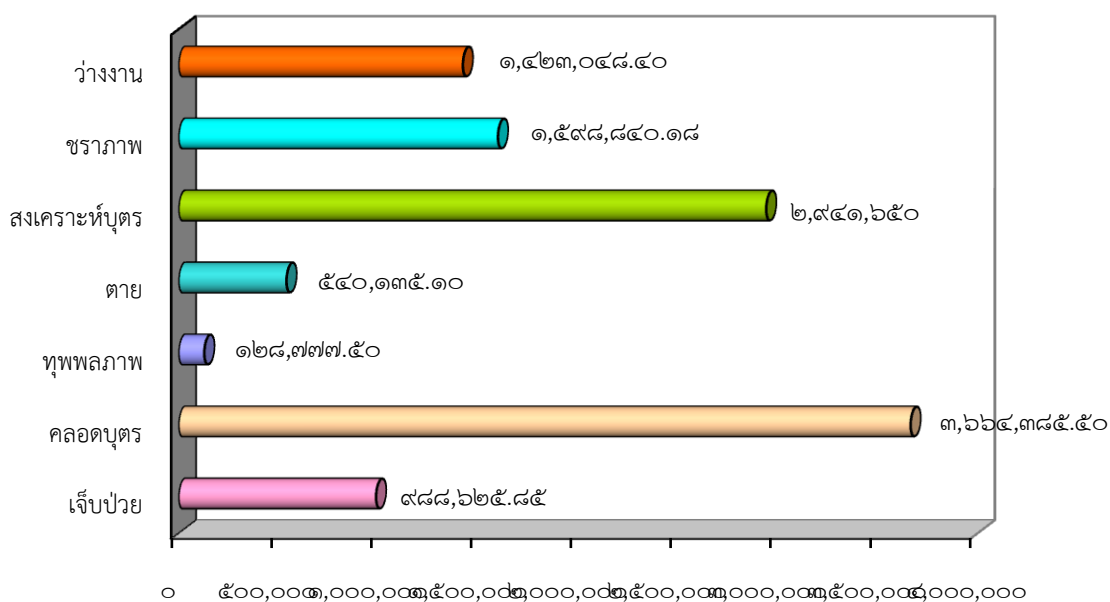
**แผนภูมิ ๑๖ ผู้ประกันตนในจังหวัดตราดที่ใช้บริการกองทุนประกันสังคม  
จำแนกตามประเภทประโยชน์ทดแทน ไตรมาส ๔ ปี ๒๕๕๔**



ที่มา : สำนักงานประกันสังคมจังหวัดตราด

หากพิจารณาตามปริมาณการจ่ายเงินประโยชน์ทดแทน จะพบว่าการจ่ายเงินทั้งสิ้น ๑๑,๒๘๕,๔๖๒.๕๓ บาท โดย กรณีคลอดบุตร จ่ายเงินสูงสุดถึง ๓,๖๖๔,๓๘๕.๕๐ บาท คิดเป็นร้อยละ ๓๒.๔๗ ของเงินประโยชน์ทดแทนที่จ่าย รองลงมาคือ กรณีสงเคราะห์บุตร ๒,๙๔๑,๖๕๐ บาท คิดเป็นร้อยละ ๓๓.๒๐ และกรณีชราภาพ ๑,๕๙๘,๘๔๐.๑๘ บาท คิดเป็นร้อยละ ๑๔.๑๗

**แผนภูมิ ๑๗ การจ่ายเงินประโยชน์ทดแทนจังหวัดตราด จำแนกตามประเภทประโยชน์ทดแทน  
ไตรมาส ๔ ปี ๒๕๕๔**

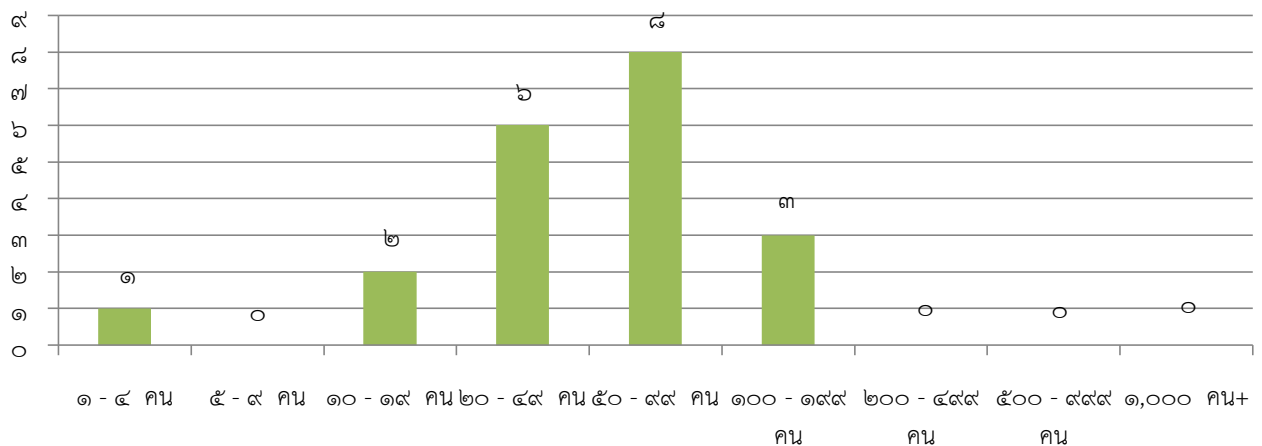


ที่มา : สำนักงานประกันสังคมจังหวัดตราด



สำหรับการประสบอันตรายหรือเจ็บป่วย เนื่องจากการทำงานในรอบไตรมาส ๔ ปี ๒๕๕๔ เดือนตุลาคม - ธันวาคม ๒๕๕๔ พบว่า การประสบอันตรายหรือเจ็บป่วยเนื่องจากการทำงานมีทั้งสิ้น ๒๐ คน โดยส่วนใหญ่เป็นการประสบอันตรายหรือเจ็บป่วยในสถานประกอบการขนาด ๕๐ - ๙๙ คน จำนวน ๘ คน คิดเป็นร้อยละ ๔๐ รองลงมาคือ ขนาด ๒๐ - ๔๙ คน มีจำนวน ๖ คน คิดเป็นร้อยละ ๓๐

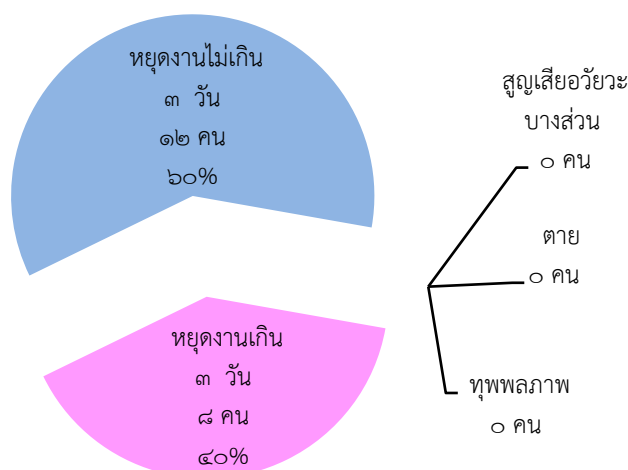
**แผนภูมิ ๑๘ ผู้ประสบอันตรายหรือเจ็บป่วย เนื่องจากการทำงาน จำแนกตามขนาดสถานประกอบการ ไตรมาส ๔ ปี ๒๕๕๔**



ที่มา : สำนักงานประกันสังคมจังหวัดตราด

เมื่อพิจารณาผู้ประสบอันตรายหรือเจ็บป่วยจากการทำงาน ๒๐ คน ตามประเภทความร้ายแรง พบว่า เป็นการหยุดงาน ไม่เกิน ๓ วัน จำนวน ๑๒ คน (ร้อยละ ๖๐) หยุดงานเกิน ๓ วัน จำนวน ๘ คน (ร้อยละ ๔๐)

**แผนภูมิ ๑๙ ผู้ประสบอันตรายหรือเจ็บป่วย เนื่องจากการทำงาน จำแนกตามประเภทความร้ายแรง ไตรมาส ๔ ปี ๒๕๕๔**



ที่มา : สำนักงานประกันสังคมจังหวัดตราด